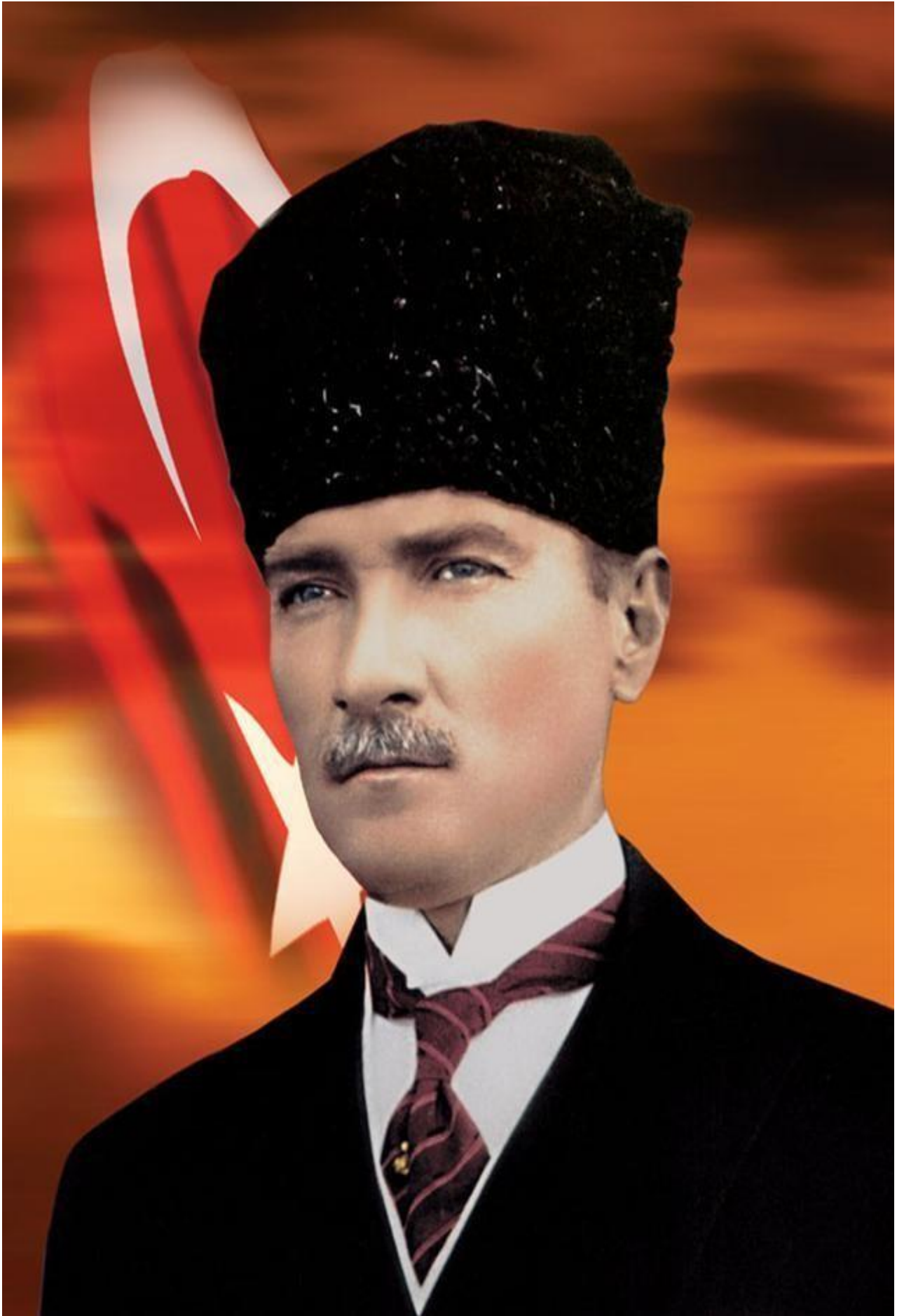


T.C
ÜMRANIYE KAYMAKAMLIĞI
Şakire Hanım Özel Eğitim Uygulama Merkezi (Okulu)
ve Özel Eğitim İş Uygulama Merkezi



STRATEJİK PLANI
2015-2019

ÜMRANIYE - 2015



İSTİKLAL MARŞI

Korkma, sönmez bu şafaklarda yüzen al sancak;
Sönmeden yurdumun üstünde tüten en son ocak,
O benim milletimin yıldızıdır, parlayacak;
O benimdir, o benim milletimindir ancak,

Çatma, kurban olayım, çehreni ey nazlı hilal!
Kahraman ırkıma bir gül! Ne bu şiddet, bu celal?
Sana olmaz dökülen kanlarımız sonra helal;
Hakkıdır, Hakk'a tapan, milletimin istiklal.

Ben ezelden beridir hür yaşadım, hür yaşarım.
Hangi çılgın bana zincir vuracakmış? Şaşarım!
Kükremiş sel gibiyim: Bendimi çiğner, aşarım;
Yırtarım dağları, enginlere sığmam taşarım.

Garb'ın afakını sarmışsa çelik zırhlı duvar;
Benim iman dolu göğsüm gibi serhaddim var.
Ulusun, korkma! Nasıl böyle bir imanı boğar,
'Medeniyet!' dediğin tek dişi kalmış canavar?

Arkadaş! Yurduma alçakları uğratma sakın;
Siper et gövdeni, dursun bu hayasızca akın.
Doğacaktır sana va'dettiği günler Hakk'ın;
Kim bilir, belki yarın, belki yarından da yakın.

Bastığın yerleri 'toprak!' diyerek geçme, tanı!
Düşün altındaki binlerce kefensiz yatanı.
Sen şehid oğlusun, incitme, yazıktır, atanı;
Verme, dünyaları alsan da, bu cennet vatanı.

Kim bu cennet vatanın uğruna olmaz ki feda?
Şüheda fışkıracak toprağı sıksan, şüheda!
Canı, cananı, bütün varımı alsın da Hüda,
Etmesin tek vatanımdan beni dünyada cüda.

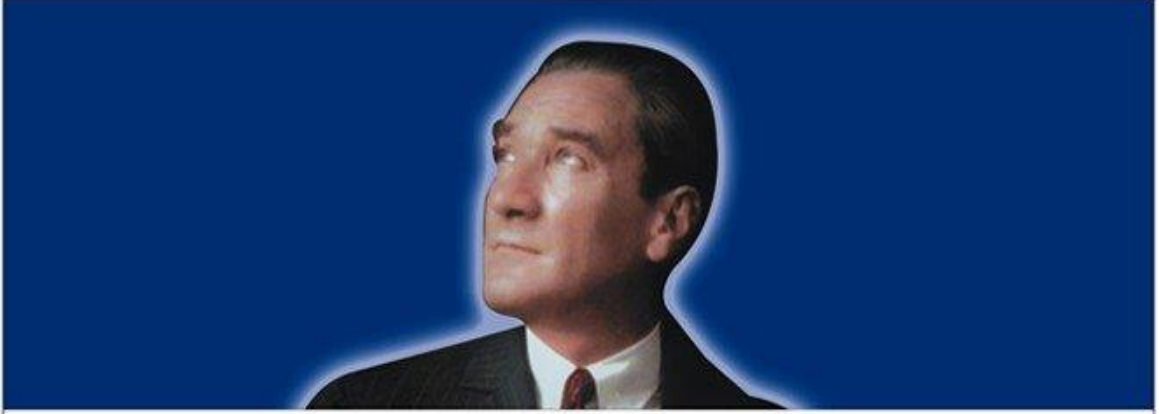
Ruhumun senden İlahi şudur ancak emeli;
Değmesin ma'bedimin göğsüne na-mahrem eli!
Bu ezanlar -ki şehadetleri dinin temeli
Ebedi, yurdumun üstünde benim inlemeli.

O zaman vecd ile bin secde eder -varsa- taşım;
Her cerihamdan, İlahi, boşanıp kanlı yaşım,
Fışkırır ruh-i mücerred gibi yerden na'sım!
O zaman yükselerek Arş'a değer, belki, başım.

Dalgalan sen de şafaklar gibi ey şanlı hilal!
Olsun artık dökülen kanlarımın hepsi helal.
Ebediyyen sana yok, ırkıma yok izmihlal:
Hakkıdır, hür yaşamış, bayrağımın hürriyet;
Hakkıdır, Hakk'a tapan, milletimin istiklal.

Mehmet Akif Ersoy

GENÇLİĞE HİTABE



Ey Türk gençliği !

Birinci vazifen, Türk istiklâlini, Türk Cumhuriyeti'ni, ilelebet muhafaza ve müdafaa etmektir. Mevcudiyetinin ve istikbalinin yegâne temeli budur. Bu temel, senin en kıymetli hazinendir. İstikbalde dahi, seni bu hazineden mahrum etmek isteyen dahilî ve harici bedhahların olacaktır. Bir gün, istiklâl ve Cumhuriyet'i müdafaa mecburiyetine düşersen, vazifeye atılmak için, içinde bulunacağın vaziyetin imkân ve şerâitini düşünmeyeceksin! Bu imkân ve şerâit, çok namüsaıt bir mahiyette tezahür edebilir. İstiklâl ve Cumhuriyetine kastedecek düşmanlar, bütün dünyada emsali görülmemiş bir galibiyetin mümessili olabilirler. Cebren ve hile ile aziz vatanın bütün kaleleri zaptedilmiş, bütün tersanelerine girilmiş, bütün orduları dağıtılmış ve memleketin her köşesi bilfiil işgal edilmiş olabilir. Bütün bu şerâitten daha elîm ve daha vahim olmak üzere, memleketin dahilinde, iktidara sahip olanlar gaflet ve dalâlet ve hattâ hıyanet içinde bulunabilirler. Hattâ bu iktidar sahipleri, şahsî menfaatlerini, müstevlîlerin siyasi emelleriyle tevhid edebilirler. Millet, fakr ü zaruret içinde harap ve bîtap düşmüş olabilir. Ey Türk istikbalinin evlâdı! İşte, bu ahval ve şerâit içinde dahi vazifen, Türk istiklâl ve Cumhuriyetini kurtarmaktır!

Muhtaç olduğun kudret, damarlarındaki asil kanda mevcuttur!

Gazi Mustafa Kemal Atatürk

20 Ekim 1927



TAKDİM

Yaşadığımız çağın en büyük gereksinimlerinden biri planlı olmaktır. Hayatın bütün alanlarında karşımıza çıkan bu durum tabii ki eğitimde de mutlak bir çıkış noktası haline gelmiştir. Malzemesi insan olan eğitimin gelişen çağın ihtiyaçlarıyla bütünlük gösterecek şekilde planlanması, geleceğin yaşam koşullarına şimdiden uyum gösterebilecek kabiliyet ve donanıma haiz olması; bu donanımı ve organizasyonu yürütebilecek kapasitede insanları yetiştirebilmesi, ayrıca bu organizasyonun devamını kendiliğinden sağlayacak bir sistemi kurması da vazgeçilmez bir hedef olarak karşımızda durmaktadır.

Stratejik planlamanın temelinde yatan mantık var olan enerjimizin doğru yönlendirilmesi, gerekli yerlerde bu enerjinin kendini göstermesi böylelikle de eğitimde karşılaşılabilecek sorunları daha hızlı algılayarak daha doğru reçeteler hazırlamak ve devletimizin vakit kaybetmesini engellemektir.

Katılımcı ve paylaşımcı yönetim anlayışını benimseyen kurumumuzda hizmet ve faaliyetleri sürekli iyileştirerek kalite de önder olma ve bu önderliği sürdürmede stratejik planın önemi kaçınılmazdır. İşte bütün bu gerçeklerden hareketle, çağımızın en etkin yol göstericisi haline gelen stratejik planlamanın eğitimde de büyük bir ciddiyetle ele alınması gerektiğine inanıyor ve bu yönde yapılan bütün çalışmalarını içtenlikle destekliyorum.

Bakanlığın “ MEB 2015- 2019 Stratejik Planı “ konulu 2013/26 sayılı genelgesinin rehberliğinde yeniden hazırlanan ilçe stratejik planımızın ; Türk milletinin milli, ahlaki, insani ,manevi ve kültürel değerlerini benimseyen koruyan ve geliştiren ,geleceğin dünyasına şekil verecek öğrenciler yetiştirmemizde bizlere ışık tutacağını temenni ediyor ;bu kapsamlı ve özveri isteyen süreçte emeği geçen herkese teşekkür ediyorum.

Süleyman GÖKÇİMEN
İlçe Milli Eğitim Müdürü



SUNUŞ

Etkili ve verimli sonuçlar elde etmek ancak planlı ve öngörülü çalışmalarla mümkündür. Ekip ruhu ile yapılacak planlı ve öngörülü çalışmalar, bireysel çabaların önünü kesmediği gibi kolektif bir ruh ile daha da güçlü sonuçlar yaratacaktır. Kurumsal olarak hizmet verdiğimiz tüm paydaşlarımızın hakkı olan etkili ve sonuç alıcı hizmetlerde bulunabilmek için stratejik olarak belirlenmiş hedeflere odaklanarak çalışmamız gerekmektedir. Ülkemizde %10'u aşan engelli nüfusunu düşündüğümüzde bizim gibi özel eğitim okullarının bu alanda oldukça önemli bir görevi üstlendiğini görmekteyiz. Bu önemli görevi yürütürken bize emanet edilen engelli öğrencilerimizin her yönüyle sunulan eğitim-öğretim etkinliklerinden yararlanabilmeleri, bağımsız yaşam becerileri kazanmaları, sosyal yaşama adapte olmaları ve iş hayatına katılmaları gibi son derece hayati sorumlulukları bulunmaktadır.

Şakire Hanım Özel Eğitim Uygulama Merkezi ve İş Uygulama Merkezi olarak orta-ağır zihin engelli ve otizmli bireylere eğitim verirken, aynı zamanda ailelerinin de aile eğitimlerini yürütmekteyiz. Stratejik Planlama Ekibimiz tarafından, 2015-2019 yıllarını kapsayacak olan bu planlama ile kurumsal etkimizin artacağına, çalışmalarımızın daha etkili ve verimli olacağına, bireysel çabaların ekip ruhu ile kurumsal çabalara güç katacağına inanmaktayım. Kişilere bağlı olmayan, kurumsal işleyişini oturmuş ve belli bir etkinlik seviyesinde, herhangi bir aksamaya yol açmadan, sürekli gelişerek ve geliştirerek ilerleyen bir iş temposuyla başarılı ve üretken bir kurum olacağımıza inanıyor ve başarılar diliyorum.

Nazim DUMAN

Okul Müdürü

ÖNSÖZ

Gazi Mustafa Kemal ATATÜRK'ün **“Eğitimde feda edilecek tek bir fert yoktur.”** cümlesini kendine şiar edinmiş olan okulumuz, istisnasız ama istisnasız her bireyin muhakkak kazanabileceği davranışlar olduğuna inanmaktadır.Öğrenme özellikleri, öğrenme hızları, öğrenme yöntemleri, ilgi alanları, yetenekleri ve buna benzer birçok kişisel özellikleri farklı olan bireylerin bu kişisel özellikleri dikkate alınarak hazırlanan planlar çerçevesinde toplumsal hayata ve günlük hayata mümkün olan en iyi şekilde hazırlanmalarını amaçlamaktayız.

Öğrencilerimizin hayatları boyunca karşılaşılabilecekleri birçok durumun üstesinden gelebilmeleri için okulumuzda aldıkları eğitim süresi boyunca bahse konu olan toplumsal hayata ve günlük hayata en yakın uyarlanmış öğrenme ortamlarında eğitim sağlamaktayız.Gerek ihtiyaç duyulduğunda gerçek ortamlarında, gerek mümkün olmayan durumlarda oluşturulmuş olan sanal ortamlarda öğrencilerimizi gerçek hayata hazırlamaktayız.

Şakire Hanım Özel Eğitim Uygulama Merkezi (Okulu) ve Özel Eğitim İş Uygulama Merkezi ülkemizde ve dünyadaki gelişmeye paralel olarak 10/ 12/ 2003 tarih ve 5018 sayılı Kamu Malî Yönetimi ve Kontrol Kanunu'nun 9. madde hükmüne ilişkin mevzuata dayanarak 17/07/2007 tarih ve 38105 sayılı yazıyla stratejik plan hazırlık çalışmalarına başlamıştır. Çalışmalar yönelim ve tercihlerin üst yönetimden alt birimlere ve alt birimlerden üst yönetime doğru iki yaklaşımın birlikte kullanılmasıyla yürütülmüştür.Okulumuz Stratejik planı hazırlanırken mümkün olan tüm paydaşların katılımı sağlanmıştır.

Hazırlamış olduğumuz bu stratejik plandaki 2015-2019 yılları arasındaki hedeflerimiz olarak adlandırmış olmamıza rağmen, bu planda var olan amaçlar okulumuzun varoluş amaçlarını içermektedir ve uzun yıllar boyunca bu hedefler doğrultusunda her geçen süre kazandırılmış olan olumlu gelişmelerin üzerine daha da koyarak devam edeceğiz.

Henüz gerçekleşmemiş olan ama gerçekleşeceğine emin olduğumuz bu planda yer alan amaçları gerçekleştirecekleri için okulumuzun bütün paydaşlarına şimdiden teşekkür ederiz.

**Şakire Hanım Özel Eğitim Uygulama Merkezi
(Okulu) ve Özel Eğitim İş Uygulama Merkezi
Stratejik Plan Hazırlama Ekibi**

İÇİNDEKİLER

GAZİ MUSTAFA KEMAL ATATÜRK	1
İSTİKLAL MARŞI	2
GENÇLİĞE HİTABE	3
TAKDİM	4
SUNUŞ.....	5
ÖNSÖZ.....	6
İÇİNDEKİLER.....	7
TABLolar DİZİNİ	9
KISALTMALAR	10
TANIMLAR.....	11
I. BÖLÜM STRATEJİK PLAN HAZIRLIK SÜRECİ	13
1.1. GİRİŞ	14
1.2. STRATEJİK PLAN HAZIRLAMA SÜRECİ	15
II. BÖLÜM MEVCUT DURUM ANALİZİ.....	18
2.1. TARİHİ GELİŞİM	19
2.2. YASAL YÜKÜMLÜLÜKLER VE MEVZUAT ANALİZİ.....	20
2.3. FAALİYET ALANLARI	23
2.4. PAYDAŞ ANALİZİ.....	27
2.5. KURUM İÇİ VE KURUM DIŞI ANALİZ	28
2.5.1. ÖRGÜTSEL YAPI.....	28
2.5.2. İNSAN KAYNAKLARI	31
2.5.3. TEKNOLOJİK DÜZEY.....	38
2.5.4. FİZİKİ ALT YAPI	39
2.6. ÇEVRE ANALİZİ	40
2.6.1. PEST ANALİZİ	40
2.6.2. PAYDAŞ ANALİZİ VE GÖRÜŞLER.....	42
2.6.3. PAYDAŞ HİZMET MATRİSİ.....	45
2.6.4. POLİTİKA BELGELERİ.....	46

2.7. GZFT ANALİZİ	47
III. BÖLÜM GELECEĞE YÖNELİM	51
3.1. MİSYONUMUZ.....	53
3.2. VİZYONUMUZ	53
3.3. OKULUMUZUN TEMEL DEĞERLERİ.....	54
3.4. OKULUMUZUN TEMEL İLKELERİ.....	55
3.5. TEMALAR, AMAÇLAR, HEDEFLER.....	56
3.6. STRATEJİK AMAÇLAR, HEDEFLER, PERFORMANS GÖSTERGELERİ, FAALİYET/PROJELER VE STRATEJİLER	58
IV. BÖLÜM MALİYETLENDİRME	73
V. BÖLÜM İZLEME VE DEĞERLENDİRME	77
5.1. ÜMRANIYE ŞAKİRE HANIM ÖZEL EĞİTİM UYGULAMA MERKEZİ (OKULU) VE ÖZEL EĞİTİM İŞ UYGULAMA MERKEZİ 2014-2019 STRATEJİK PLANI DEĞERLENDİRMESİ.....	78
5.2. ÜMRANIYE ŞAKİRE HANIM ÖZEL EĞİTİM UYGULAMA MERKEZİ (OKULU) VE ÖZEL EĞİTİM İŞ UYGULAMA MERKEZİ 2010 -2014 STRATEJİK PLANI GÖSTERGE GERÇEKLEŞME DURUMU.....	79
5.3. ÜMRANIYE ŞAKİRE HANIM ÖZEL EĞİTİM UYGULAMA MERKEZİ (OKULU) VE ÖZEL EĞİTİM İŞ UYGULAMA MERKEZİ 2015 -2019 STRATEJİK PLANI İZLEME VE DEĞERLENDİRME MODELİ.....	79

TABLOLAR DİZİNİ

Tablo 1: Tablolar Dizini

TABLO NO	TABLO AÇIKLAMASI	Bulunduğu Sayfa
Tablo 1:	Tablolar Dizini	
Tablo 2:	Kısaltmalar	
Tablo 3:	Şakire Hanım Özel Eğitim Uygulama Merkezi(Okulu) ve Özel Eğitim İş Uygulama Merkezi 2015 - 2019 Stratejik Planlama Üst Kurulu	
Tablo 4:	Şakire Hanım Özel Eğitim Uygulama Merkezi(Okulu) ve Özel Eğitim İş Uygulama Merkezi 2015 - 2019 Stratejik Planlama Ekibi	
Tablo 5:	Yasal Yükümlülükler (Görevler)	
Tablo 6:	Mevzuat Analizi	
Tablo 7:	Faaliyet Alanları	
Tablo 8:	Okul Örgütsel Yapısı	
Tablo 9:	Kurullar/Komisyonlar/Kulüpler ve Görevleri	
Tablo 10:	Personel Durumu	
Tablo 11:	Okulumuzda Son Üç Yılda Gerçekleşen Yönetici Sirkülasyonunun Oranı	
Tablo 12:	Okulumuzda Son Üç Yılda Gerçekleşen Öğretmen Sirkülasyonunun Oranı	
Tablo 13:	Okulumuzun İnsan kaynakları Bilgisi	
Tablo 14:	Okul Çalışanları, Ekipleri, ve Komisyon Dağılımları	
Tablo 15:	Personelin Görevleri	
Tablo 16:	Okulun Teknolojik Alt Yapısı	
Tablo 17:	Okulumuzun Bina Durum Analizi / Binanın Genel Durumu	
Tablo 18:	Okulumuzun Yerleşim Alanı	
Tablo 19:	Okulumuzun Fiziki Mekan Durumu	
Tablo 20:	PEST Analizi	
Tablo 21:	Okulumuzun İç ve Dış Paydaşları	
Tablo 22:	Okulumuzun Paydaş Listesi	
Tablo 23:	Okulumuzun Paydaş Hizmet Matrisi	
Tablo 24:	Üst Politika Belgeleri	
Tablo 25:	GZFT Analizi (Güçlü Yönlerimiz)	
Tablo 26:	GZFT Analizi (Zayıf Yönlerimiz)	
Tablo 27:	GZFT Analizi (Fırsatlar)	
Tablo 28:	GZFT Analizi (Tehditler)	
Tablo 29:	Amaç-Hedef Tablosu	
Tablo 30:	2015-2019 Stratejik Plan Tahmini Maliyet	
Tablo 31:	Tahmini Maliyetler Dağılım Oranları	
Tablo 32:	2015-2019 Stratejik Planı İzleme ve Değerlendirme Modeli	
Tablo 33:	Performans Göstergesi İzleme Formu	

KISALTMALAR

Tablo 2: Kısaltmalar

AB	Avrupa Birliđi
AR-GE	Arařtırma Geliřtirme
BEP	Bireyselleřtirilmiř Eđitim Planı
BİMER	Bařbakanlık İletiřim Merkezi
BÖP	Bireysel Öđretim Planı
DYS	Doküman Yönetim Sistemi
GZFT	Güçlü Yönler, Zayıf Yönler, Fırsatlar, Tehditler
İSTKA	İstanbul Kalkınma Ajansı
KBS	Kamu Harcama ve Muhasebe Biliřim Sistemi
KHK	Kanun Hükmünde Kararname
MEB	Milli Eđitim Bakanlıđı
MEBBİS	Milli Eđitim Bakanlıđı Biliřim Sistemi
MT	Metre
PEST	Politik, Ekonomik, Sosyo-Kültürel, Teknolojik
PG	Performans Göstergesi
RAM	Rehberlik ve Arařtırma Merkezi
SGK	Sosyal Güvenlik Kurumu
SPE	Stratejik Plan Ekibi
STK	Sivil Toplum Kuruluřu
TKY	Toplam Kalite Yönetimi
TÜBİTAK	Türkiye Bilimsel ve Teknolojik Arařtırma Kurumu

TANIMLAR

Alo 147: Milli Eğitim Bakanlığı çağrı merkezi telefon numarası.

Amaç: Ulaşmak istenilen sonuç, maksat, gaye.

Anksiyete: Endişe, kaygı, korku, gerilim veya sıkıntılı olma hali.

Brifing: Bilgilendirme.

Bütçe: Belirli bir dönemdeki gelir ve gider tahminleri ile bunların uygulanmasına ilişkin hususları gösterenve usulüne uygun olarak yürürlüğe konulan belgedir.

Çevre analizi: Kuruluşun faaliyet gösterdiği ortamın ve dış koşulların analizidir.

E-Okul: Milli Eğitim Bakanlığı okul yönetim bilgisistemi.

Faaliyet: Belirli bir amaca ve hedefe yönelen, başlı başına bir bütünlük oluşturan, yönetilebilir ve maliyetlendirilebilir üretim veya hizmetlerdir.

GZFT Analizi (SWOT Analizi): Klasik iş analizidir.

Harcama Birimi: Kamu idaresi bütçesinde ödenek tahsis edilen ve harcama yetkisi bulunan birimdir.

Hedef: Yapılması tasarlanan iş, amaç.

Hesap Verebilirlik: Kendilerine kaynak tahsis edilenlerin ya da yetki verilenlerin bu kaynakları ve yetkileri ne kadar iyi kullandıklarını sergileme sorumluluğunu ifade etmektedir.

İzleme ve Değerlendirme: Yönetimsel bilgilerin derlenmesi ve plan uygulamasının raporlanması anlamındaki izleme, misyon, vizyon, temel değerler, amaçlar ve hedeflerle ne ölçüde uyumlu olduğunun yani performansın değerlendirilmesi, elde edilen verilerle planın gözden geçirilmesi evrelerini ifade eder.

Katılımcılık: Vatandaşların karar mekanizmasına ve yönetim sürecine temsil yolu ile ya da doğrudan dâhil olmaları.

Kaynaştırma Eğitimi: Özel eğitime ihtiyacı olan bireylerin eğitimlerini, destek eğitim hizmetleri de sağlanarak akranlarıyla birlikte resmî veya özel örgün ve yaygın eğitim kurumlarında sürdürmeleri esasına dayanan özel eğitim uygulamalarıdır.

Konsolide: Sağlamlaştırmak, pekiştirmek, birleştirmek.

Kurum İçi Analiz: Kuruluşun yapısının, insan kaynaklarının, mali kaynaklarının, kurumsal kültürünün, teknolojik düzeyinin v.b analizidir.

KurumNet: Kurum içi ve kurumlar arası yazışmaların sağlandığı bilişim sistemi.

Mahallî: Yöresel, yakın mesafe.

Misyon: Kurumun içindeki ve dışındaki herkese kim olduğunu, ne yaptığını, kime yaptığını, nasıl ve neden yaptığını belirleyen, bugün olduğu durumla birlikte gelecekte arzulananı yansıtan ve varoluş amacını belirleyen bir görev bildirgesidir.

Ölçme: Bir ya da daha çok kişiye ilişkin bir değişken niteliğinin niceliğini ya da derecesini saptama ve sayısal olarak belirtme işi.

Paydaş Analizi: Kuruluşun hedef kitlesi ve kuruluş faaliyetlerinden olumlu/olumsuz yönde etkilenenlerin, ilgili tarafların analizidir.

Paydaş Önceliklendirme Matrisi: Paydaşın kuruluşun faaliyet ve hizmetlerindeki etkisi ve önemi ile ortaya koyulur.

Paydaş Hizmet Matrisi: Paydaşların hangi ürün veya hizmeti ile ilgili oldukları tespit edilir.

Performans Hedefleri: Stratejik hedeflere ilişkin olarak bir mali yılda ulaşılmaması gereken performans seviyelerini gösteren kavramdır. İdarenin neleri; başaracağını, faaliyetler ise bunların nasıl gerçekleştirileceğini ifade eder.

Performans Göstergesi: Gerçekleşen sonuçların önceden belirlenen stratejik amaç ve hedeflerle ne ölçüde örtüştüğünün ortaya konulmasında kullanılır. Yani hedeflere ulaşmadaki başarıyı ölçebileceğimiz temel değerlerdir.

Performans Programı: Bir kamu idaresinin program dönemine ilişkin; performans hedeflerini, bu hedeflere ulaşmak için yürüteceği faaliyetleri, kaynak ihtiyacını ve performans göstergelerini içeren programdır.

Resmi Tedbir: Rehberlik ve Araştırma Merkezi tarafından yetersizliği tespit edilen öğrencilerin yönlendirileceği örgün eğitim kurumunun belirtildiği Özel Eğitim Değerlendirme Kurulu Raporu.

Strateji (Tedbir): Önceden belirlenmiş hedeflere ulaşmak için izlenen yol. Kuruluşun amaç ve hedeflerine nasıl ulaşılacağını gösteren kararlar bütünüdür.

Stratejik Plan: Kamu idarelerinin orta ve uzun vadeli amaçlarını, temel ilke ve politikalarını, hedef ve önceliklerini, performans ölçütlerini, bunlara ulaşmak için izlenecek yöntemler ile kaynak dağılımlarını içeren plandır.

Tema: Stratejik planlama yapılırken geleceğe yönelik hedeflerin yer aldığı bir üst konu başlığının sınıflandırılması.

Temel Değer: Kuruluşun kurumsal ilkeleri ve davranış kuralları ile yönetim biçimini ifade eder. Temel değerler kuruluşun kararlarına, seçimlerine ve stratejilerinin belirlenmesine rehberlik eder. Kurum kültürü haline gelmiş ifadelerdir. Vizyonun gerçekleştirilmesini sağlayacak sistem ve süreçleri desteklemelidir.

Vizyon: Sanki oradaymışız gibi, ulaşmak istediğimiz durumu tanımlayan nitelikli bir hedef seçimidir. Mevcut sorunların üstesinden gelinebildiği takdirde kurumun ideal olarak bulunacağı konumu anlatan kısa bir ifadedir.

Yönelme/Yönlendirme: Öğrencilerin, ilgi, istek, yetenek ve kişilik özelliklerini dikkate alarak; olumlu bir benlik kavramı geliştirebilmelerine, seçeneklerden haberdar olmalarına, potansiyellerinin farkında olarak onu geliştirmeye çalışmalarına, bu doğrultuda kararlar alabilmelerine, aldıkları kararların sonuçlarını görebilmelerine ve sorumluluğunu almalarına yönelik bilimsel hizmetlerin düzenli ve sürekli bir biçimde verilmesidir.



BİRİNCİ BÖLÜM

STRATEJİK PLAN

HAZIRLIK SÜRECİ

1.1. GİRİŞ

Türkiye’de eğitim hakkı, Türkiye Cumhuriyeti Anayasasıyla güvence altına alınmış; Türk eğitim sisteminin genel çerçevesi, 1739 sayılı Millî Eğitim Temel Kanunuyla belirlenmiştir. Özel Eğitim Hizmetleri Yönetmeliği çerçevesinde Orta Ağır Düzeyde Zihin Yetersizliği olan bireylere, zorunlu öğrenim çağındaki zihinsel yetersizliği olan bireyler için açılan Özel Eğitim Uygulama Merkezi ve Özel Eğitim İş Uygulama Okulumuz bireylerin öz bakım ve günlük yaşam becerileri ile işlevsel akademik becerilerini geliştirmek ve topluma uyumlarını sağlamak amacıyla MEB tarafından hazırlanmış özel eğitim programı rehber alınarak bireysel ihtiyaçlar doğrultusunda BEP hazırlanır ve uygulanır.

Şakire Hanım Özel Eğitim Uygulama Merkezi (Okulu)ve Özel Eğitim İş Uygulama Merkezi, ülkemizde ve dünyadaki gelişmeye paralel olarak 10/ 12/ 2003 tarih ve 5018 sayılı Kamu Malî Yönetimi ve Kontrol Kanunu’nun 9. madde hükmüne ilişkin mevzuata dayanarak 17/07/2007 tarih ve 38105 sayılı yazıyla stratejik plan hazırlık çalışmalarına başlamıştır. Çalışmalar yönelim ve tercihlerin üst yönetimden alt birimlere ve alt birimlerden üst yönetime doğru iki yaklaşımın birlikte kullanılmasıyla yürütülmüştür.Okulumuz Stratejik planı hazırlanırken mümkün olan tüm paydaşların katılımı sağlanmıştır.

Bu geniş katılım kurum vizyon ve misyonuna uygun olarak belirlenen strateji ve hedeflerin hayata geçirilme olasılığını artırmıştır. Stratejik planın hazırlanması, önümüzdeki beş yılda gerçekleştireceğimiz çalışmalar için bize yön göstermesi açısından büyük önem taşımaktadır. Zihinsel yetersizlik alanında nitelikli personelin geliştirilmesi ve zihinsel yetersizliği olan bireylerin bağımsız yaşam becerilerini üst seviyelere taşımak stratejik planımızın temel hedefini oluşturmaktadır.

Çalışmalarımızda yer alarak değerli birikimleriyle bize destek olan tüm paydaşlarımıza; özverili çalışmaları için en içten teşekkürlerimizi sunar, bundan sonraki aşamalarda da tüm paydaşlarımızın çalışmalarımıza katılımlarının artarak devam etmesini temenni ederiz.

1.2. STRATEJİK PLAN HAZIRLAMA SÜRECİ

Stratejik planlama sürecinde yapılan çalışmalar; “Yasal Çerçeve, Hazırlık Dönemi, Eğitim Dönemi, Planın Hazırlanması, Planın Uygulanması, İzleme ve Değerlendirme” olmak üzere beş bölümde toplanmıştır. Şakire Hanım Özel Eğitim Uygulama Merkezi (Okulu) ve Özel Eğitim İş Uygulama Merkezi Stratejik Planı'nın hazırlanmasında aşağıdaki aşamalar izlenmiştir:

- Stratejik planlama sürecini başlatma: Hazırlık Programı, Stratejik Planlama Ekibi'nin oluşturulması,
- Kurumsal yükümlükleri tanımlama: Mevzuat analizi, yasal yükümlülüklerin incelenmesi,
- Kurumsal vizyon, misyon ve temel değerleri açığa çıkarma: Yöneticiler ve sosyal paydaşlar tarafından kurumsal kimliğin tanımlanması,
- Kurumun dışsal ve içsel çevresinin değerlendirme:
- Kurumun paydaşlarının belirlenmesi, görüşlerinin alınması, GZFT ve PEST analizlerinin yapılması,
- Eğitim sisteminin stratejik alanlarının belirlenmesi: okul hizmetlerinin “Tema” başlıkları altında gruplandırılması,
- Stratejik planın oluşturulması: Şakire Hanım Özel Eğitim Uygulama Merkezi (Okulu) ve Özel Eğitim İş Uygulama Merkezi Stratejik Planlama Ekibi tarafından planın hazırlanması,
- Stratejik Planı inceleme ve benimseme: Planın her aşamasında birimlerin ve paydaşların görüşlerinin alınması,
- Etkili bir vizyon geliştirme/oluşturma: Oluşturulan vizyon, misyon ve temel değerlerin gözden geçirilerek revize edilmesi,
- Etkili uygulama süreci: Performans programlarının hazırlanması,
- İzleme ve değerlendirme: Faaliyet raporları, izleme değerlendirme raporları, gerektiği durumda stratejik planın güncellenmesi

Tablo 3: Şakire Hanım Özel Eğitim Uygulama Merkezi (Okulu) ve Özel Eğitim İş Uygulama Merkezi 2015 - 2019 Stratejik Planlama Üst Kurulu

<i>STRATEJİK PLANLAMA ÜST KURULU</i>	
<i>Adı-soyadı</i>	<i>Görevi</i>
<i>NAZİM DUMAN</i>	Müdür
<i>ÖZGÜR GÜN UYAR</i>	Müdür Yardımcısı
<i>ERAY TÜRKCAN</i>	Özel Eğitim Sınıf Öğretmeni
<i>BESTE ÇOLUK</i>	Özel Eğitim Sınıf Öğretmeni
<i>GONCAGÜL İPEK</i>	Okul Aile Birliği Başkanı
<i>NURAN ONAY</i>	Okul Aile Birliği Yönetim Kurulu Üyesi

Tablo 4: Şakire Hanım Özel Eğitim Uygulama Merkezi (Okulu) ve Özel Eğitim İş Uygulama Merkezi 2015 - 2019 Stratejik Planlama Ekibi

<i>STRATEJİK PLANLAMA EKİBİ</i>	
<i>Adı-soyadı</i>	<i>Görevi</i>
<i>NAZİM DUMAN</i>	Müdür
<i>CANSU AYBAKAN</i>	Müdür Yardımcısı
<i>EMRAH BAKIRTAŞ</i>	Özel Eğitim Sınıf Öğretmeni
<i>CEREN SU KAKALIÇOĞLU</i>	Özel Eğitim Sınıf Öğretmeni
<i>SEDA KENDİR</i>	Rehber Öğretmen
<i>ASLIHAN IŞIK</i>	Görsel Sanatlar Öğretmeni
<i>ŞENAY RENGİ</i>	Okul Aile Birliği Başkan Yardımcısı
<i>SEMİHA ÖZEN</i>	Öğrenci Velisi
<i>EMRİYE BİLGE</i>	Öğrenci Velisi

Stratejik planımızın hazırlanmasında okulumuzda görev yapan öğretmen ve diğer personelin görüşlerini dikkate almak adına bireysel anketler düzenlenmiştir. Öğrenci ve veli görüşlerini stratejik planımızda hak ettiği yeri bulabilmesi için okul aile birliği başkanımız aracılığıyla mümkün olduğu kadar çok öğrenci velisiyle görüşmeler sağlanmış ve velilerimizin öğrencileri ve kendileri için önemli olan konulardaki değerli görüşleri stratejik planımızın hazırlanmasında olumlu katkılar sağlamıştır.

Stratejik plan temel yapısı Bakanlığımız Stratejik Planlama Ekibi tarafından kabul edilen Bakanlık Vizyonu temelinde eğitimin üç temel bölümü (erişim, kalite, kapasite) ile paydaşların görüş ve önerilerini baz alır nitelikte oluşturulmuştur.



İKİNCİ BÖLÜM

MEVCUT DURUM

ANALİZİ

2.1. TARİHİ GELİŞİM

Okulumuz Merhum Asım Ülker, Merhume Zehra Ülker, Abdurrahman Selçuk Berksan, Gülsüm Betül Karagöz ve Ömer Faruk BERKSAN'ın kurucuları bulunduğu "Çamlıca Kültür Ve Yardım Vakfı" tarafından yaptırılmıştır. Okulumuza Merhum Asım ÜLKER'in annesi ve Vakfın Kurucularından Abdurrahman Selçuk BERKSAN, Gülsüm Betül KARAGÖZ, Ömer Faruk BERKSAN'ın babaannelerinin ismi olan Merhume **Şakire Hanım**'ın ismi verilerek Kazım Karabekir Mahallesi Anadolu Caddesi Topçu Sokak 33 No' lu adreste yaptırılan binada 2001–2002 eğitim-öğretim yılında hizmete girmiştir.

Bina 1996 yılında kütüphane olarak yaptırılıp daha sonra okula dönüştürülmüştür. 48 öğrenci kapasiteli okulun mevcut ihtiyaca cevap vermemesi, koşullarında Özel Eğitime uygun olmaması nedeni ile "Çamlıca Kültür Ve Yardım Vakfı" yönetim kurulu tarafından yeni bir bina yaptırılmasına karar verilerek 2002 yılında FSM.Mah.Balkan Cad.Usta Sok:2 No'lu arsada 1 yıl gibi kısa bir sürede yeni okul yaptırılarak 2003-2004 eğitim-öğretim yılı Eylül ayında yeni binaya taşınmıştır.

Okulumuz Bakanlık Taslak Planı'ndan yola çıkarak projelendirilmiş olup çağdaş çizgileri ve eğitim imkânları ile öğrencilerimizin insan olma onuruna yakışan bir ortamda eğitim-öğretim görmelerini sağlamaktadır.

2.2. YASAL YÜKÜMLÜLÜKLER VE MEVZUAT ANALİZİ

Tablo 5: Yasal Yükümlülükler (Görevler)

YASAL YÜKÜMLÜLÜKLER (GÖREVLER)	
a)	Öğrencilerin ilgi ve yeteneklerini geliştirerek onları hayata ve üst öğrenime hazırlamak,
b)	Öğrencilere, Atatürk ilke ve inkılâplarını benimsetme; Türkiye Cumhuriyeti Anayasası'na ve demokrasinin ilkelerine, insan hakları, çocuk hakları ve uluslar arası sözleşmelere uygun olarak haklarını kullanma, başkalarının haklarına saygı duyma, görevini yapma ve sorumluluk yüklenebilen birey olma bilincini kazandırmak,
c)	Öğrencilerin, millî ve evrensel kültür değerlerini tanımalarını, benimsemelerini, geliştirmelerini bu değerlere saygı duymalarını sağlamak,
d)	Öğrencileri, kendilerine, ailelerine, topluma ve çevreye olumlu katkılar yapan, kendisi, ailesi ve çevresi ile barışık, başkalarıyla iyi ilişkiler kuran, iş birliği içinde çalışan, hoşgörülü ve paylaşmayı bilen, dürüst, erdemli, iyi ve mutlu yurttaşlar olarak yetiştirmek,
e)	Öğrencilerin kendilerini geliştirmelerine, sosyal, kültürel, eğitsel, bilimsel, sportif ve sanatsal etkinliklerle millî kültürü benimsemelerine ve yaymalarına yardımcı olmak,
f)	Öğrencilere bireysel ve toplumsal sorunları tanıma ve bu sorunlara çözüm yolları arama alışkanlığı kazandırmak,
g)	Öğrencilere, toplumun bir üyesi olarak kişisel sağlığının yanı sıra ailesinin ve toplumun sağlığını korumak için gerekli bilgi ve beceri, sağlıklı beslenme ve yaşam tarzı konularında bilimsel geçerliliği olmayan bilgiler yerine, bilimsel bilgilerle karar verme alışkanlığını kazandırmak,
h)	Öğrencilerin becerilerini ve zihinsel çalışmalarını birleştirerek çok yönlü gelişmelerini sağlamak,
ı)	Öğrencileri kendilerine güvenen, sistemli düşünebilen, girişimci, teknolojiyi etkili biçimde kullanabilen, planlı çalışma alışkanlığına sahip estetik duyguları ve yaratıcılıkları gelişmiş bireyler olarak yetiştirmek,
i)	Öğrencilerin ilgi alanlarının ve kişilik özelliklerinin ortaya çıkmasını sağlamak, meslekleri tanıtmak ve seçeceği mesleğe uygun okul ve kurumlara yönleltmek,
j)	Öğrencileri derslerde uygulanacak öğretim yöntem ve teknikleriyle sosyal, kültürel ve eğitsel etkinliklerle kendilerini geliştirmelerine ve gerçekleştirmelerine yardımcı olmak,
k)	Öğrencileri ailesine ve topluma karşı sorumluluk duyabilen, üretken, verimli, ülkenin ekonomik ve sosyal kalkınmasına katkıda bulunabilen bireyler olarak yetiştirmek,
l)	Doğayı tanıma, sevme ve koruma, insanın doğaya etkilerinin neler olabileceğine ve bunların sonuçlarının kendisini de etkileyebileceğine ve bir doğa dostu olarak çevreyi her durumda koruma bilincini kazandırmak,

m) Öğrencilere bilgi yüklemek yerine, bilgiye ulaşma ve bilgiyi kullanma yöntem ve tekniklerini öğretmek,

n) Öğrencileri bilimsel düşünme, araştırma ve çalışma becerilerine yöneltmek,

o) Öğrencilerin, sevgi ve iletişimin desteklediği gerçek öğrenme ortamlarında düşünsel becerilerini kazanmalarına, yaratıcı güçlerini ortaya koymalarına ve kullanmalarına yardımcı olmak,

ö) Öğrencilerin kişisel ve toplumsal araç-gereci, kaynakları ve zamanı verimli kullanmalarını, okuma zevk ve alışkanlığı kazanmalarını sağlamak, 1739 Sayılı Milli Eğitim Temel Kanunu Gereğince yasal görevimizdir.

Tablo 6: Mevzuat Analizi

MEVZUAT ANALİZİ
KANUNLAR
<ul style="list-style-type: none">• Türkiye Cumhuriyeti Anayasası• 2893 Sayılı Türk Bayrağı Kanunu• 657 Sayılı Devlet Memurları Kanunu• 1739 Sayılı Milli Eğitim Bakanlığı Temel Kanunu• 222 Sayılı İlköğretim ve Eğitim Kanunu• 573 Sayılı Özel Eğitim Hakkında KHK• 652 Sayılı Milli Eğitim Bakanlığı Teşkilat ve Görevleri Hakkında KHK• 5018 Kamu Mali Yönetimi ve Kontrol Kanunu• 6245 Sayılı Harcırah Kanunu• 7201 Sayılı Tebligat Kanunu• 3071 Sayılı Dilekçe Hakkının Kullanılmasına Dair Kanun• 439 Sayılı Milli Eğitim Bakanlığına Bağlı Yüksek Ve Orta Dereceli Okullar Öğretmenleri İle İlkokul Öğretmenlerinin Haftalık Ders Saatleri İle Ek Ders Ücretleri Hakkında Kanun• 2429 Sayılı Ulusal Bayram Ve Genel Tatiller Hakkında Kanun

YÖNETMELİKLER

- Millî Eğitim Bakanlığına Bağlı Okul ve Kurumların Yönetici ve Öğretmenlerinin Norm Kadrolarına İlişkin Yönetmelik
- Millî Eğitim Bakanlığı Yönetici ve Öğretmenlerinin Ders ve Ek Ders Saatlerine İlişkin Karar
- Millî Eğitim Bakanlığı Eğitim Kurumları Yöneticileri Atama ve Yer Değiştirme Yönetmeliği
- Millî Eğitim Bakanlığı Öğretmenlerinin Atama ve Yer Değiştirme Yönetmeliği
- Milli Eğitim Bakanlığı Disiplin Amirleri Yönetmeliği
- Ulusal ve Resmi Bayramlar ile Mahalli Kurtuluş Günleri, Atatürk Günleri ve Tarihi Günlerde Yapılacak Tören ve Kutlamalar Yönetmeliği
- MEB İlköğretim Kurumları Yönetmeliği
- Özel Eğitim Hizmetleri Yönetmeliği
- Okul Öncesi Eğitim Kurumları Yönetmeliği
- Millî Eğitim Bakanlığı Rehberlik ve Psikolojik Danışma Hizmetleri Yönetmeliği
- MEB İlköğretim ve Ortaöğretim Kurumları Sosyal Etkinlikler Yönetmeliği
- MEB Okul Aile Birliği Yönetmeliği
- Taşınır Mal Yönetmeliği
- Millî Eğitim Bakanlığı Hizmet İçi Eğitim Yönetmeliği
- MEB Ders Kitapları ve Eğitim Araçları Yönetmeliği
- MEB Öğrencilerin Ders Dışı Eğitim ve Öğretim Faaliyetleri Hakkında Yönetmelik
- Millî Eğitim Bakanlığına Bağlı Okul Öğrencilerinin Kılık ve Kıyafetlerine Dair Yönetmelik
- Millî Eğitim Bakanlığı Aday Memurlarının Yetiştirilmelerine İlişkin Yönetmelik
- MEB Kamu Kurum ve Kuruluşlarında Çalışan Personelin Kılık Kıyafet Yönetmeliği
- MEB Resmi Mühür Yönetmeliği
- MEB Resmi Yazışmalarda Uygulanacak Usul ve Esaslar Hakkında Yönetmelik
- Arşiv Hizmetleri Yönetmeliği
- MEB Okul Spor Kulüpleri Yönetmeliği
- Okul Servis Araçları Hizmet Yönetmeliği
- Devlet Memurlarının Şikâyet ve Müracaatları Hakkında Yönetmelik
- MEB'e Bağlı Okul ve Kurumların Tabelaları Yönetmeliği
- Sabotajlara Karşı Koruma Yönetmeliği
- Binaların Yangından Korunması Hakkında Yönetmelik

YÖNERGELER

- MEB Eğitim Bölgeleri ve Eğitim Kurulları Yönergesi
- MEB Eğitim Öğretim Çalışmalarının Planlı Yürütülmesine İlişkin Yönerge
- MEB Öğrencileri Yetiştirme Kursları Yönergesi
- MEB Personeli İzin Yönergesi
- MEB Evrak Yönergesi
- MEB Bayrak Törenleri Yönergesi
- MEB Demokrasi Eğitimi ve Öğrenci Meclisleri Yönergesi
- MEB İlköğretim ve Ortaöğretim Kurumlarında Atatürk İnkılâp Ve İlkelerinin Öğretim Esasları Yönergesi
- Milli Eğitim Bakanlığı Eğitimde Kalite Yönetim Sistemi Yönergesi
- Millî Eğitim Bakanlığı Personeline Başarı, Üstün Başarı Belgesi ve Ödül Verilmesine Dair Yönerge

2.3. FAALİYET ALANLARI

Tablo 7: Faaliyet Alanları

A. FAALİYET ALANI: OKUL YÖNETİM HİZMETLERİ

- İş ve işlemleri mevzuatlarına uygun yürütme,
- Kılık-kıyafet yönetmeliğine uyma ve uyulmasını sağlama,
- Kişisel mesleki gelişimini sağlama,
- Üstlerini yaptığı işle ilgili bilgilendirme,
- Görev dağılımı yapma,
- Okula gelen ilgilileri bilgilendirme,
- Kurul ve komisyonlara katılma,
- Çalışanlara rehberlik etme,
- Sınıflara, toplantı odalarına ve bürolara rehberlik amaçlı ziyaretlerde bulunma,
- Periyodik toplantılar yapma,
- Çalışanları karar sürecine ortak etme,
- Personelini ziyaret ederek motive etme,
- Personelin ve kendisinin gelişimini sağlama,
- Eğitimle ilgili yerel ve genel haberleri takip etme,
- Basın ve halkla ilişkiler işlemlerini yürütme,
- Bilgi edinme başvurularını cevaplandırma,
- Web sitesinin güncellenmesini sağlama,

- Okulda yapılan çalışmalarını kamuoyuyla paylaşma,
- MEBBİS ile ilgili işlemlerin yürütülmesini takip etme,
- Okulun elektronik haberleşme işlemlerini takip etme,
- Resmi yazışmaların kurallarına uygun yürütülmesini sağlama,
- Gelen-giden evrak işlemlerini yürütme,
- Arşiv işlemlerini yürütme,
- Mesai saatlerini uygulama,
- Zamanlı işleri takip etme,
- Türk Bayrağının, Mevzuatı'na göre muhafaza edilmesini sağlamadır.

B. FAALİYET ALANI: STRATEJİ GELİŞTİRME

- Okulun stratejik planının hazırlanmasını sağlama,
- Stratejik planının uygulanmasını takip etme,
- Kurumsal projeleri takip etme,
- Zümrelerde ya da birimlerde yapılmak istenilen araştırma taleplerini değerlendirme,
- TKY sürecini yürütme,
- Zümrelerde ya da birimlerde uygulanan proje raporlarını değerlendirme,
- İyi örneklerin değerlendirilerek yaygınlaştırılması için projelendirme,
- Proje ve TKY konularında bilgilendirme çalışmaları yürütme,
- Bölüm ve birimler arasındaki koordinasyonu sağlama,
- Eğitim Çalışmalarındaki projeleri yürütme,
- İstatistikî bilgilerin toplanmasını sağlama,
- İstatistikî bilgileri analiz ederek değerlendirme,
- Brifing dosyasını hazırlama ve güncel tutulmasını sağlama,
- Birimlerle istatistikî bilgilerin paylaşılmasını sağlama.

C. FAALİYET ALANI: EĞİTİM ÖĞRETİM HİZMETLERİNİN YÖNETİMİ

- Okuldaki eğitimin düzenli yürütülmesini sağlama,
- Ders dışı eğitim çalışmalarının yapılmasını sağlama,
- Okuma alışkanlığının geliştirilmesi ve yaygınlaştırılması için tedbirler alma,
- İlçe Milli Eğitim Müdürlüğünden gelen sağlık, beslenme, çevre, trafik vb. hizmetlerle ilgili eğitici programları uygulama,
- Öğrencilerin öz güvenini, başarılarını, topluma değer katma ve üretme becerilerini geliştirici çalışmalar yapma,
- Öğrencilerin zararlı alışkanlıklardan uzak tutulması için tedbirler alma,
- Okulun zaman çizelgesini hazırlama,
- Öğrencileri tehdit ve tehlikelere karşı koruyucu, bilinçlendirici çalışmalar yapma,
- Öğrenci başarısını artırmaya yönelik çalışmalar yapma,
- Okuldaki öğretim ortamlarının etkin kullanımının takibini yapma,

- Öğretim tekniklerindeki gelişmeleri takip ederek öğrenci-veli ve öğretmenleri bilgilendirme,
- Ölçme ve değerlendirme tekniklerindeki gelişmeleri takip ederek paydaşları bilgilendirme,
- Okuma alışkanlığını artırmaya yönelik çalışmalar yapma,
- Öğrencilerin çevre duyarlılığını artırıcı faaliyetlerin düzenlenmesini sağlama,
- Yerel, ulusal, uluslararası yarışmalara katılma,
- Tüm çalışanlara ve öğrencilere tasarruf bilinci kazandırma,
- Belirli gün ve haftalarla ilgili çalışma yapma,
- Gezilerle ilgili işlemleri yürütme,
- Kültürel yarışmalarla ilgili işlemleri yürütme,
- Tören programı hazırlama ve uygulama,
- Eser inceleme iş ve işlemlerini yürütme,
- Okul kütüphanesinin zenginleştirilmesini teşvik etme,
- Çeşitli spor branşlarına yönelik çalışmalar, kurslar düzenleme,
- Sosyal-sportif çalışmalara katılma,
- Millî bayram ve mahallî günlerle ilgili törenlere katılma,
- Halk oyunları yarışmalarına katılma,
- Lisans işlemlerinin yapılmasını sağlama,
- Öğrenci kayıt ve nakil işlemlerinin yürütülmesi takip etme,
- Öğrencilerin sağlık işlerini yürütme,
- Okul öğrenci kontenjanları işlemlerinin takibini yapma,
- Öğrenci meclisleri işlemlerini yürütme,
- Servis ihalesini ve işlemlerini yapma,
- Taşıma servis araçlarının denetlenmesinin kontrolünü yapmadır.

D. FAALİYET ALANI: MADDİ KAYNAKLARIN YÖNETİMİ

- Kurumun bütçesini hazırlama ve yürütme,
- Okulun hizmet alımıyla ilgili işlemlerini yürütme,
- Ödenek talep ve takip işlerini yürütme,
- Satın alma işlemlerini yürütme,
- Personelin SGK işlemlerini yürütme ve primlerinin ödenmesini sağlama,
- Aile ve çocuk bildirimlerinin alınmasını sağlamadadır.
- Onarım işlemlerinin yapılmasını sağlama,
- Okul ve kurum binalarının tabii afetlere karşı gerekli tedbirlerinin alınmasını sağlama,
- Okul eğitim ortamlarının iyileştirilmesini takip etme,
- Tesis ve araç-gereçlerinin periyodik bakımının yapılmasını sağlama,
- Okulun fizikî kapasitelerinin aktif kullanımını sağlama,
- Okulun teknik kontrollerini yaptırma,
- Okulun ısıtma, soğutma ve havalandırma tesisatlarının periyodik bakımlarını yaptırmadadır.

- Okulun teknik ve teknolojik donanımını sağlama,
- Ulaşım ve haberleşme işlerini yürütme,
- Okulun su, elektrik, doğalgaz abonelik, sarfiyat, haberleşme işlemlerini yürütme,

E. FAALİYET ALANI: İNSAN KAYNAKLARININ YÖNETİMİ

- Derece, kademe, terfi ve intibak işlemlerinin takip edilmesini sağlama,
- Personelin izin işlemlerinin yürütülmesini sağlama,
- Personelin emeklilik işlemlerinin yürütülmesini sağlama,
- Özlük dosyasının tutulmasını sağlama,
- MEBBİS'te personel bilgilerinin güncel olmasını sağlama,
- Sendika işlemlerinin yürütülmesini sağlama,
- Personelin sözleşmesini yapma,
- Askerlikle ilgili işlemleri yürütme

F. FAALİYET ALANI: İNCELEME - DENETİM HİZMETLERİ

- Okul içindeki şikâyetlerin değerlendirilmesini sağlama,
- Ön inceleme işlemlerinin yürütülmesini takip etme,
- Görevden uzaklaştırma işlemlerini takip etmedir.
- Geçirilen teftiş ve denetim sonuçlarını inceleme ve değerlendirme,
- Okuldaki iş ve işlemlerin denetime hazır bulunulmasını sağlama,
- Yargı kararlarını usulüne uygun uygulama.

G. FAALİYET ALANI: ÖZEL EĞİTİM VE REHBERLİK HİZMETLERİ

- Okuldaki rehberlik faaliyetlerini planlama,
- Rehberlik ve psikolojik danışma hizmetleri yürütme komisyonunun çalışmasını sağlama,
- Rehberlik psikolojik danışma hizmetleri yıllık çalışma planı ve yılsonu çalışma raporunu RAM'a gönderme,
- Engelli bireyler için fiziksel düzenlemeler yapılmasını sağlama,
- Kaynaştırma Eğitimi alan öğrencilerin iş ve işlemlerini düzenleme,
- Akran zorbalığı eylem planlarının hazırlanmasını ve uygulamasını sağlamaktır.

H. FAALİYET ALANI: SİVİL SAVUNMA HİZMETLERİ

- Sivil savunma tedbirleri alma,
- Sivil savunma planının yapılmasını sağlama,
- Plandaki görev dağılımını yapma, ilgililere tebliğ etme,
- Sivil savunma tatbikatlarının yapılmasını sağlama,
- Bilgilendirmeler yapma,
- Nöbet görevlerini düzenleme,
- Okulun sabotaj ve afetlere karşı hazır olmasını sağlama,
- Personele kimlik kartı hazırlanmasını sağlama,
- Müdahale ekipmanlarının periyodik bakımlarını yaptırma,

2.4. PAYDAŞ ANALİZİ

Paydaş analizi çalışmaları ile stratejik planlama çalışmalarına veri sağlamak için kurumumuzdan hizmet alan ve hizmet sağlayan bütün paydaşların kurumumuzun hizmetleri ile ilgili beklentilerini öğrenmek, memnuniyetlerini ölçmek ve kurumumuzun hizmet performansını saptamak amaçlanmıştır.

Paydaş analizi çalışması ile kurumumuzun sunduğu hizmet alanlarına ilişkin bilinirlik, kullanım, faydalanma ve memnuniyet düzeyi ve bu hizmetlerde okulun algılanan başarısı ölçümlenmiştir.

Katılımcılık, görüş bildirme, plana sahiplik, stratejik planlamanın temel unsurlarındandır.Okulumuzda hizmeti yapan ve hizmeti alanların görüşlerine başvurulmuştur.Görüş ve öneriler, anketler ve görüşme formları geliştirilerek paydaşlardan alınmıştır. Bir grup anket istatistiki veri olarak değerlendirilmiş olup, kalite kriterlerini belirleme anketi ve görüşme formları aracılığı ile yazılı olarak görüş ve öneri istenmiştir. Alınan görüş ve öneriler Stratejik Plan Ekibi tarafından analiz edilerek çalışma gruplarının temeli oluşturulmuştur.

SPE ve çalışma gruplarının oluşumunda gönüllülük esas alınmıştır.Paydaş analizi ile vizyon, misyon ve değerlerimiz tekrar gözden geçirilerek paydaşların önerileri değerlendirilerek düzenleme yapılmıştır.Katılımcılıkta paydaş analizinin önemi gerçekliğinin farkında olarak çalışma gruplarının faaliyetlerinde de anket ve formlar geliştirilerek görüş ve önerilere başvurulacaktır.

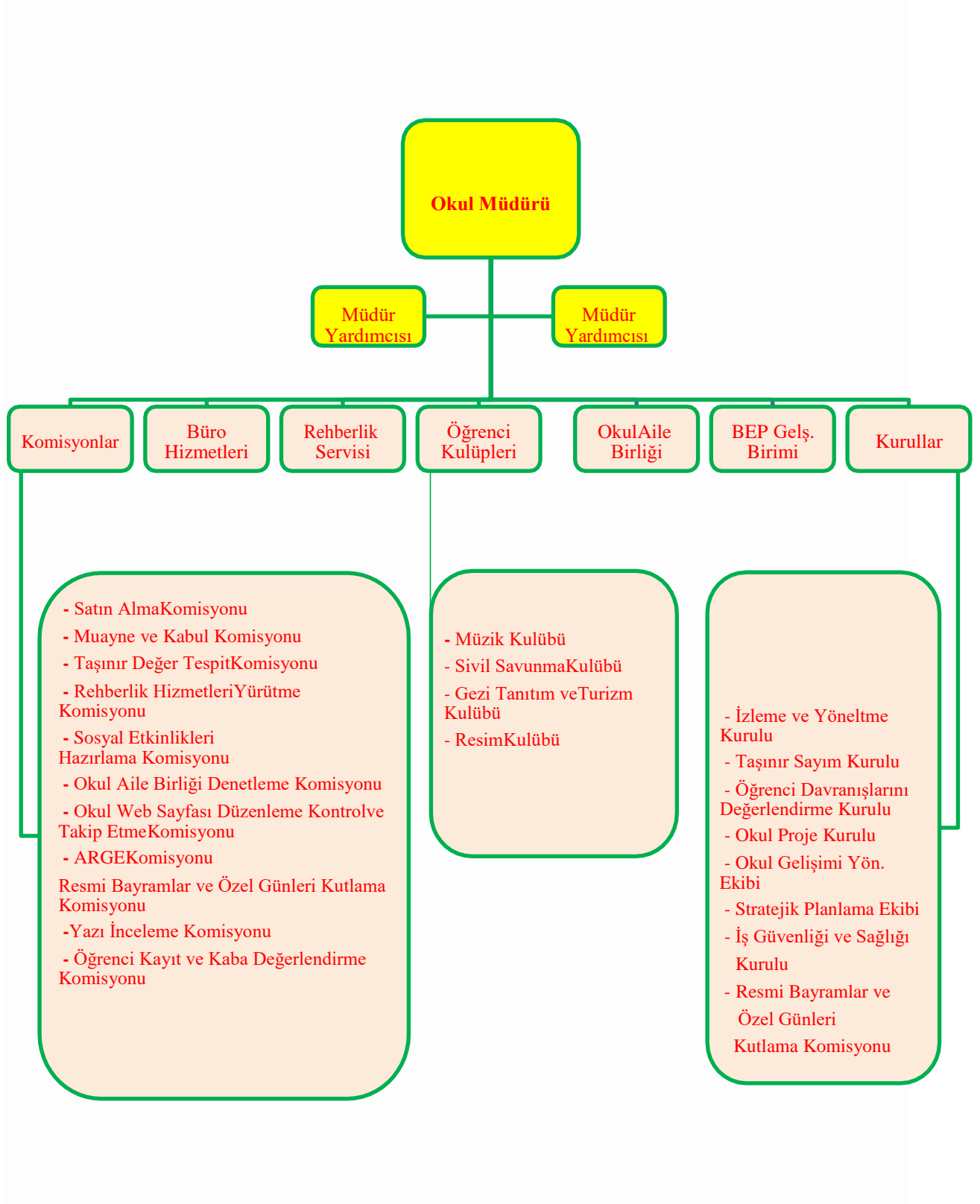
Katılımcılık stratejik planlamanın temel unsurlarından biridir.Kurumlar için etkileşimde oldukları tarafların görüşlerinin alınması, yararlanıcıların ihtiyaçlarına cevap verecek nitelikte sürdürülebilir politikalar geliştirilebilmesi, tarafların hazırlanan stratejik planı ve buna bağlı olarak gerçekleştirilecek faaliyet ve projeleri sahiplenmesi ve kurumun kendini içerden ve dışarıdan nasıl değerlendirildiğine ilişkin bilgi alabilmesi açısından büyük önem taşımaktadır.Paydaş analizi bu bağlamda planlama sürecinde katılımcılığın sağlandığı ve taraflara ulaşılarak görüşlerinin alındığı önemli bir aşamadır.

Stratejik Plan Hazırlama ekibi tarafından uygulanan veri toplama yöntemleri ile iç paydaş analiz kurumumuzun güçlü ve zayıf yönlerini tespit etmek üzere Okul müdürü, Müdür yardımcısı, Öğretmenler ve okul çalışanları, Veliler ve öğrenciler katılmıştır.

2.5. KURUM İÇİ VE KURUM DIŐI ANALİZ

2.5.1. ÖRGÜTSEL YAPI

Tablo 8: Okul Örgütsel Yapısı



Tablo 9: Kurullar / Komisyonlar /Kulüpler ve Görevleri

KURUL / KOMİSYON/KULÜP ADI	GÖREVLERİ
AR-GE Komisyonu	Okulun ihtiyaçları doğrultusunda okul şartlarının ve imkanlarının iyileştirilmesi için çalışmalar yapmak.
Gezi Tanıtım ve Turizm Kulübü	Öğrencilerin sosyalleşmesi, birlikte hareket edebilmeleri için okul dışında düzenlenecek olan geziler düzenlemek.
İzleme ve Yönelme Kurulu	Okula devam eden öğrencilerin akademik ve diğer beceriler yönünden takip edilmesi, uygun kurum ve kuruluşlara yönlendirilmek.
Muayene ve Kabul Komisyonu	Satın alma komisyonu tarafından temin edilen malzemelerin kontrollerini ve teslim işlemlerini yapmak.
Satın Alma Komisyonu	Satın alınan eşya ve gereci muayene ve kontrol ederek kabul veya geri çevirmek üzere gereken işlemleri yapmak. Ayrıca, Taşınır Mal Yönetmeliği hükümlerine göre taşınır mal, yarı mamul ve mamul maddeler, malzemeler, kullanılmayan eşya ile gercin sayım ve denetlenmesiyle ilgili işleri yapmak.
Müzik Kulübü	Müzik içerikli etkinlikler düzenlemek.
Okul Aile Birliği Denetleme Komisyonu	Okul aile birliğinin uygulamalarını yerindelik bakımından denetlemek.
Okul Gelişimi Yön. Ekibi	Okulun her türlü imkanının iyileştirilmesi ve geliştirilmesi için çalışmalar yürütmek.
Okul Proje Kurulu	Okulun ortak veya yönetici olarak yer aldığı/alacağı projelerin ortaya çıkarılmasını sağlamak ve bu proje çalışmalarını yürütmek.
Okul Web Sayfasını Düzenleme Kontrol ve Takip Etme Komisyonu	Okulun sahip olduğu Web sayfasının düzenlenmesini, güncellenmesini, geliştirilmesini takip etmek.
Öğrenci Davranışlarını Değerlendirme Kurulu	Okula devam eden öğrencilerin var olan problem davranışlarının sağaltılması ve edindirilmek istenen temel davranışların takip etmek.
Öğrenci Kayıt ve Kaba Değerlendirme Komisyonu	Okula yeni kayıt olacak olan öğrencilerin uygun yerleştirmelerinin yapılabilmesi için kayıt için uygun olup olmadığının denetlenmesi ve kaba değerlendirmelerinin yapılmasını takip etmek.
Rehberlik Hizmetleri Yürütme Komisyonu	Okul öğrencilerinin ve bu öğrencilerin velilerinin ihtiyaç duyduğu rehberlik hizmetlerinin sağlanması ve bu hizmetlerin takibinin yapılmasını sağlamak.
Resmi Bayramlar ve Özel Günleri Kutlama Komisyonu	Özel günler, belirli gün ve haftaların yıllık çalışma takvimi üzerinden takibinin sağlanması ve bu günlere ilişkin etkinliklerin hazırlanması, kutlamaların yapılmasını sağlamak.

Stratejik Planlama Ekibi	Okul müdürlüğünce hazırlanan stratejik planın kontrol ve yayımını sağlamak.
Satın Alma Komisyonu	Okul müdürlüğüne alınacak ihtiyaçların teklif ve satın alma işlemlerini yürütmek.
Sivil Savunma Kulübü	Savaş, kaza, yangın, doğal afet vb. durumlarda alınacak olan tedbirlerin alınması ve tatbikatların yürütülmesini sağlamak.
İş Güvenliği ve Sağlık Kurulu	Okullarda sağlık ve güvenliğin yönetimi için Sağlık ve Güvenlik faaliyetlerinin yürütülmesini sağlamak.
Sosyal Etkinlikleri Hazırlama Komisyonu	Okul tarafından yapılacak olan sosyal etkinliklerin planlanması, hazırlanması ve yürütülmesini sağlamak.
Okul Araç- Gereç ve Materyal Kurulu	Okulda ihtiyaç duyulan materyallerin belirlenmesi ve sınıflara dağıtımının sağlanarak dönem ve yıl sonunda muhafazasını sağlamak.
Resim Kulübü	Görsel sanatlara dayalı olan bütün faaliyetlerin yürütülmesini sağlamak.
Taşınır Değer Tespit Komisyonu	Okulun sahip olduğu taşınırın periyodik olarak kontrol edilmesi ve değer tespitinin yapmak.
Taşınır Sayım ve Düşüm Komisyonu	Okulun sahip olduğu taşınırın istatistiklerinin tutmak.
Özel Eğitim Danışma Kurulu	Öğrencilerin eğitim ihtiyaçları doğrultusunda eğitim planı hazırlamak, ücretli öğretmenlere özel eğitim konusunda rehberlik etmek, davranış problemlerini azaltıcı önlemler almak ve uygulamak.
Yazı İnceleme Komisyonu	Yazılmış olan yazıların incelenmesi ve hem şekil hem de içerik olarak uygulununun takip etmek.
Kurum Tanıtım Ekibi	Kurumun paydaşlara ve çevre kurumlara tanıtılmasını, okul tanıtım broşürlerinin hazırlanmasını ve okulda yapılacak faaliyetlerin duyurulmasını sağlamak

2.5.2. İNSAN KAYNAKLARI

Tablo 10: Personel Durumu

ÖĞRETMEN KIDEMİ						ÖĞRETMEN MESLEK EĞİTİM GELİŞİMİ									
ADI-SOYADI	BRANŞI-ÜN VANI	OKULDA GEÇEN GÖREV SÜRESİ (YIL)	KIDEM YILI	YAŞ	KADRO DURUMU		EĞİTİM DÜZEYİ					HİZMET İÇİ EĞİTİM		PERFORMANS	
					ASIL	DİĞER	ÖN LİSANS	LİSANS	Y. LİSANS	UZMAN	BAŞÖĞRETMEN	KATILDIĞI SEMİNER SAYISI	KATILDIĞI KURS SAYISI		ÖDÜL SAYISI
Nazim DUMAN	Okul Müdürü	2	14		x				x						
Ahmet HİÇLER	Uz. Öğrt.	5	23		x			x			x				
Arzu OLKUN	Hemşire	8	10		x			x							
Aslıhan IŞIK	Öğretmen	4	10		x			x							
Beste ÇOLUK	Öğretmen	2	3		x			x							
Beyhan ERKAN	Öğretmen	4	6		x			x							
Cansu AYBAKAN	Müd.Yrd.	2	3		x					x					
Ceren Su KAKALIÇOĞLU	Öğretmen	3	7		x					x					
Deniz SEVİMLİ	Öğretmen				x			x							
Emin POLAT	Öğretmen	9	19		x			x							
Emrah BAKIRTAŞ	Öğretmen	4	4		x			x							
Elif SEÇKİN	Öğretmen	4	6		x			x							
Eray TÜRKCAN	Öğretmen	4	4		x			x							
Ferhat ŞAHİN	Öğretmen	2	14		x					x					
Figen ŞEN	Öğretmen	3	21		x			x							
Gizem Ceren ESEN	Öğretmen	6	6		x			x							
Mahinur KARARSLAN	Öğretmen				x			x							
Neslihan YALÇIN	Öğretmen	5	5		x			x							
Özgür GÜN UYAR	Md. Yrd.	4	17		x			x							
Seda KENDİR	Öğretmen	10	14		x			x							
Semiha ÖZEN	Öğretmen	5	13		x			x							
Serpil ÖZTÜRK	Öğretmen	9	12		x			x							

Tablo 11: Okulumuzda Son Üç Yılda Gerçekleşen Yönetici Sirkülasyonunun Oranı

	Yıl İçerisinde Kurumdan Ayrılan Yönetici Sayısı			Yıl İçerisinde Kurumda Göreve Başlayan Yönetici Sayısı		
	2012	2013	2014	2012	2013	2014
TOPLAM	2	0	1	2	0	1

Tablo 12: Okulumuzda Son Üç Yılda Gerçekleşen Öğretmen Sirkülasyonunun Oranı

	Yıl İçerisinde Kurumdan Ayrılan Öğretmen Sayısı			Yıl İçerisinde Kurumda Göreve Başlayan Öğretmen Sayısı		
	2012	2013	2014	2012	2013	2014
TOPLAM	7	3	2	6	8	4

Tablo 13: Okulumuzun İnsan kaynakları Bilgisi

ÖĞRETMEN DURUMU VE DAĞILIMI						ÖĞRETMEN MESLEKİ GELİŞİM DÜZEYİ				
Branş	Norm	İhtiyaç Durumu	Öğretmen Kadro Durumu		Fazlalık Durumu	Eğitim Düzeyi			HİE	ÖDÜL
			Asil	Diğer		Lisans	Yüksek Lisans	Doktora		
ÖZEL EĞİTİM SINIF ÖĞRETMENİ	53	43	10	0	0	17	1	0		
BEDEN EĞİTİMİ	2	0	2	0	0	2	0	0		
GÖRSEL SANATLAR	3	0	3	0	0	3	0	0		
TEKNOLOJİ VE TASARIM	4	0	4	0	0	3	1	0		
MÜZİK ÖĞRETMENİ	2	0	2	0	0	2	0	0		
ANA SINIFI ÖĞRETMENİ	1	0	0	0	0	1	0	0		
REHBER ÖĞRETMEN	2	0	2	0	0	1	1	0		

Tablo 14: Okul Çalışanları, Ekipleri, ve Komisyon Dağılımları

<i>No</i>	<i>Çalışan/Ekip/Komisyon</i>	<i>Sayısı</i>	<i>Görev Tanımı</i>
1	Müdür	1	
3	Md. Yardımcısı	2	
4	Öğretmen	20	
5	Ücretli Öğretmen	-	
6	Memur	1	
7	Hizmetli	4	
8	Öğrenciler	210	
9	Branş Zümreleri	4	
10	Okul Aile Birliği	1	
11	Okul Aile Birliği Denetleme Komisyonu	1	
12	Stratejik Planlama Ekibi	1	
13	Muayene ve kabul komisyonu	1	
14	Satın Alma Komisyonu	1	
15	Taşınır Değer Tespit Komisyonu	1	
16	Taşınır Sayım ve Düşüm Komisyonu	1	
17	Kayıt Kabul ve Kaba Değerlendirme komisyonu	1	
18	Özel Eğitim Danışma Kurulu	1	
19	Kurum Tanıtım Ekibi	1	
20	Sosyal Etkinlikleri Hazırlama Komisyonu	1	
21	Özel Eğitim Danışma Kurulu	1	
22	İzleme- Yönelme Kurulu	1	
23	Sivil Savunma Ekipleri	4	
24	AR-GE	1	
25	Rehberlik Yürütme Kurulu	1	
26	Öğrenci Davranışlarını Değerlendirme Kurulu	1	
27	İş Güvenliği ve Sağlığı Kurulu	1	
28	Proje Geliştirme Kurulu	1	
29	Yazı İnceleme Komisyonu	1	
30	OGYE	1	
31	Okul WEB Ekibi	1	
32	Resmi Bayramlar ve Özel Günleri Kutlama Komisyonu	1	

Tablo 15: Personelin Görevleri

Sıra No	Unvan	Görevler
1	Okul Müdürü	<ol style="list-style-type: none">1. Okulu Temsil eder ve bu sıfatla resmi yazıları ve diğer belgeleri imzalar ve onaylar.2. Kanun, tüzük, yönetmelik, yönerge, program ve emirlere uygun olarak görevlerini yürütür,3. Okul kurullarına başkanlık eder, okuldaki uyum ve ahenkli çalışma düzenini kurar.4. Okul personelinin çalışmalarını izler ve denetler,5. Okulun amaçlarına uygun olarak yönetilmesinden, değerlendirilmesinden ve geliştirmesinden sorumludur,6. Özel eğitim hizmetlerinin yürütülmesinde diğer okul ve kurumlarla işbirliğine gider,7. Yıllık BEP ve günlük planları imzalar,8. Veli toplantıları düzenler.9. Okul müdürü, görev tanımında belirtilen diğer görevleri de yapar.
2	Müdür Yardımcısı	<ol style="list-style-type: none">1. Okulun eğitim ve öğretim işlerinde okul müdürüne karşı sorumludur,2. Haftalık 6 saat ders okutur,3. Okulun her türlü eğitim-öğretim, yönetim, öğrenci, personel, tahakkuk, ayniyat, yazışma, kayıt, sosyal etkinlikler, güvenlik, beslenme, bakım, nöbet, koruma, temizlik, düzen, halkla ilişkiler gibi işleriyle ilgili olarak okul müdürü tarafından verilen görevleriyapar,4. BEP çalışmalarının düzenli yürütülmesinin takibini yapar,5. Ders programı ve ders dağıtım çizelgeleri ile ilgili iş ve işlemleri yürütür,6. E-Okul, Mebbis, Tefbis, KBS, ile ilgili iş ve işlemleri yürütür,7. Ödeneklerin takibini yapar ve ödenek defterine yazar,8. Ek Ders ve Maaş işlemleri ve takibini yapar,9. Nöbet Görevini düzenler ve takibini yapar,10. Müdür yardımcıları, görev tanımında belirtilen diğer görevleri de yapar

3	Rehber Öğretmen	<ol style="list-style-type: none"> 1. Okulun rehberlik komisyonu ile birlikte okulun yıllık rehberlik planını hazırlar ve sınıflaraverir, 2. BEP Toplantılarına katılır, görüşlerini belirtir ve çalışmalararakatılır, 3. Aile eğitim hizmetlerini planlar veuygular, 4. Öğretmenlerle işbirliği yaparak okulda kullanılacak olan öğrenci gelişim ve kaba değerlendirme formlarının hazırlanmasında yardımcı olur, 5. Veli görüşmeleri yapar velilere rehberlikeder, 6. Davranış sağaltımı için öğretmenlerle işbirliği yaparak onlara destek olur. 7. Okula yönlendirilmesi yapılan öğrencilerin ve sırada bekleyen öğrencilerin iş ve işlemlerini takip eder,
4	Öğretmenler	<ol style="list-style-type: none"> 1. Öğretmenler, kendilerine verilen sınıfın veya şubenin derslerini, programda belirtilen esaslara göre plânlamak, okutmak, bunlarla ilgili uygulama yapmak, ders dışında okulun eğitim-öğretim ve yönetim işlerine etkin bir biçimde katılmak ve bu konularda kanun, yönetmelik ve emirlerde belirtilen görevleri yerine getirmekle yükümlüdürler, 2. Öğrencilerin seviyelerine uygun eğitim araçları, ölçekler ve materyalleri temineder, 3. Öğrencilerin sene başında kaba değerlendirmelerini yaparak BEP ve BÖP planlarını hazırlar, 4. Davranış problemi gösteren öğrencilerin davranış sağaltım programını hazırlar ve uygular, 5. Branş derslerinde sınıf öğretmeni branş öğretmeni ile derse girer, 6. Okul müdürlüğünce düzenlenen nöbet çizelgesine göre nöbetini eksiksiz tutar, 7. Yönetici ve öğretmenler; Resmî Gazete, Tebliğler Dergisi, genelge ve duyurulardan elektronik ortamda yayımlananları Bakanlığın web sayfasından takip eder, 8. Elektronik ortamda yayımlanmayanları ise okur, ilgili yeri imzalar ve uygularlar, 9. Rehberlik servisi ve okul idaresi ile işbirliği yapar, 10. Veli görüşmeleri yapar. Yapılan çalışmalarla ilgili velilere bilgi verir.

5	Yönetim İşleri ve Büro Memuru	<ol style="list-style-type: none"> 1. Müdür veya müdür yardımcıları tarafından kendilerine verilen yazı ve büro işlerini yapar, 2. Gelen ve giden yazılarla ilgili dosya ve defterleri tutar, yazılanların asıl veya örneklerini dosyalar ve saklar, gerekenlere cevap hazırlar, 3. Memurlar, teslim edilen gizli ya da şahıslarla ilgili yazıların saklanmasından ve gizli tutulmasından sorumludur, 4. Öğretmen, memur ve hizmetlilerin özlük dosyalarını tutar ve bunlarla ilgili değişiklikleri günü gününe işler, 5. Arşiv işlerini düzenler, 6. Müdürün vereceği hizmete yönelik diğer görevleri yapar.
6	Yardımcı Hizmetler Personeli	<ol style="list-style-type: none"> 1. Yardımcı hizmetler sınıfı personeli, okul yönetimince yapılacak plânlama ve iş bölümüne göre her türlü yazı ve dosyayı dağıtır ve toplar, 2. Başvuru sahiplerini karşılar ve yönlendirir, 3. Hizmet yerlerini temizler, 4. Nöbet tutar, 5. Okula getirilen ve çıkarılan her türlü araç-gereç ve malzeme ile eşyayı taşıma ve yerleştirme işlerini yapar, 6. Bu görevlerini yaparken okul yöneticilerine ve nöbetçi öğretmene karşı sorumludur.
7	Hemşire	<ol style="list-style-type: none"> 1. Görev yaptığı okulda okul sağlığı hizmetleri ile ilgili sorunları, gereksinimleri saptar ve okul idaresine bildirir. 2. Sağlık risklerinin erken tanınması ve uygun girişimlerin planlanması, gereken önlemlerin alınması konusunda okul idaresiyle koordinasyonu sağlar. 3. Sağlık biriminin malzeme ihtiyaç listesini tespit eder ve okul idaresine bildirir. 4. Okul çalışanı ve öğrencilere ait sağlık kayıtlarının tutulması ve muhafaza edilmesinde sağlık ekibiyle birlikte sorumluluk sahibidir. 5. Hastalanan veya acil müdahale gereken öğrenci ve okul çalışanın, hekim istemi doğrultusunda tedavi ve bakıma yönelik hemşirelik hizmetlerinin planlar, uygular, değerlendirir ve hemşire gözlem formuna kaydeder. 6. Düzenli periyodik olarak okulun sağlık raporunu oluşturur ve okul idaresine bildirir.

	<ol style="list-style-type: none">7. Okulda sađlıđı geliřtirme davranıřları; beslenme, hijyen, kazalardan korunma, uyku, egzersiz ve boř zamanları deđerlendirme vs. konularında ođrenci, aile ve ođretmenlere danıřmanlık yapar.8. Kronik hastalıđı ve alerjileri olan ođrenciler iin ođrencinin kendisi, aile ve ođretmenine sađlık danıřmanlıđı yapar.9. Bulařıcı hastalıkların nlenmesinde ođrenciler, aileleri ve ođretmenleri arasında koordinasyonu sađlar ve sađlık danıřmanlıđını yrtr.10. Kazalardan korunma ve gvenlik nlemlerinin geliřtirilmesinde ođrenci, aile, okul ynetimi ve eđitimcilerle iřbirliđi ierisinde alıřır.
--	---

2.5.3. TEKNOLOJİK DÜZEY

Müdürlüğümüz, sunmuş olduğu hizmetlerin yararlanıcılara daha hızlı ve etkili şekilde ulaştırılmasını sağlayacak nitelikte güncel teknolojik araçları kullanmaktadır. Müdürlüğümüz Milli Eğitim Bakanlığı Bilgi İşlem Sistemi (MEBBİS), MEİS, MEBBİS, TEFBİS, KBS, e- OKUL, Dokuman Yönetim Sistemi (DYS), Bakanlığımızın sunmuş olduğu hizmetlerden BİMER, MEB Bilgi Edinme, Alo 147 gibi sistemleri kullanmaktadır.

Tablo 16: Okulun Teknolojik Altyapısı

<i>TEKNOLOJİK EKİPMANLAR</i>	<i>ADET</i>
<i>Bilgisayar</i>	33
<i>Projeksiyon</i>	3
<i>Akıllı Tahta</i>	0
<i>Laptop (Dizüstü bilgisayar)</i>	1
<i>Faks</i>	1
<i>Tarayıcı</i>	3
<i>Fotokopi makinesi</i>	1
<i>Baskı Makinesi</i>	0
<i>Lazer yazıcı</i>	5
<i>Optik Okuyucu</i>	-
<i>Televizyon</i>	0
<i>VCD/DVD Oynatıcı</i>	0
<i>Kamera</i>	1
<i>Fotoğraf Makinesi</i>	1
<i>Tepegöz</i>	0
<i>İnternet Bağlantısı</i>	VAR
<i>Telefon Bağlantısı</i>	VAR

2.5.4. FİZİKİ ALT YAPI

Tablo 17: Okulumuzun Bina Durum Analizi / Binanın Genel Durumu

YERLEŞİM		
Toplam Alan (m2)	Bina Alanı (m2)	Bahçe alanı (m2)
3828 m ²	1150 m ²	2678 m ²

Tablo 18: Okulumuzun Yerleşim Alanı

SOSYAL ALANLAR		
Tesisin adı	Kapasitesi (Kişi Sayısı)	Alanı (m2)
Konferans Salonu	90	70

Tablo 19: Okulumuzun Fiziki Mekan Durumu

Fiziki Mekan	Var	Yok	Adet	İhtiyaç
Öğretmenler Odası	✓		1	
Toplantı Odası	✓		1	
Materyal Odası	✓		1	
Rehberlik Servisi	✓		1	
Konferans Salonu	✓		1	
Müzik Odası	✓		1	
Resim Odası	✓		1	
Revir	✓		1	
Okul Aile Birliği Odası	✓		1	
Veli Bekleme Odası	✓		1	
El Sanatları Atölyesi	✓		2	
Ahşap İşleri Atölyesi	✓		2	
Depo	✓		1	
Arşiv	✓		1	
Yemekhane	✓		1	
Spor Salonu	✓		2	
Kantin		✓		YOK
Derslikler	✓		28	
Bireysel Eğitim Odası	✓		1	
Uygulama Evi		✓		VAR
Revir	✓		1	
Tuvaletler	✓		27	
Spor Alanları	✓		1	
Mutfak	✓		2	
Oyun Alanı	✓		2	
Müdür Yardımcısı Odası	✓		2	
Müdür Odası	✓		1	
Memur Odası	✓		1	
Müştemilat	✓		1	
Toplam			23	

2.6. ÇEVRE ANALİZİ

2.6.1. PEST ANALİZİ

PEST analizi, Politik, Ekonomik, Sosyal ve Teknolojik Analizler ifadesinin kısaltması ve stratejik yönetim süreci için yapılan dış çevre analizinde makro düzeydeki çevresel faktörlerin analizidir. Organizasyonun dikkate alması gereken makro düzeydeki çevresel faktörler hakkında bir resim ortaya koyar.

PEST analizi, genellikle bir organizasyon ya da ürünün hangi noktada olduğunu ve nereye doğru gittiğini, içeride olan olayları bir süre sonra etkileyecek dış çevredeki gelişmeler çerçevesinde tespit etmek için kullanılan bir araçtır.

PEST analizi, faaliyet gösterilen çevredeki büyük resmin görülmesine ve bu çevrede organizasyon için fırsat ve tehdit olarak algılanabilecek olan faktörlerin tespit edilmesine yardımcı olan çok kullanışlı bir analiz aracıdır. Organizasyonun ya da departmanın dış çevresinin iyi analiz edilmesiyle fırsatlar avantaja çevirebilir, tehditler en azindirilebilir.

PEST analizi, özellikle pazar büyümesi ya da küçülmesi ile ortaya çıkan riskleri ve bu riskler karşısında organizasyonun pozisyonunun ne olduğunun anlaşılması için çok kullanışlı bir araçtır.

Kurumu bir şekilde etkileyen dış çevre faktörleri, organizasyonun kontrolü ve etkisi dışındadır; ancak ürün geliştirme, iş planları, stratejik planlar ortaya koyma aşamasında bilinmesi ya da tahmin edilmesi çok önemlidir. Bu inceleme ve tahmin işlemleri için de PEST analizi, çok önemli bir analiz aracı olarak karşımıza çıkmaktadır.

Şakire Hanım Özel Eğitim Uygulama Merkezi (Okulu) ve Özel Eğitim İş Uygulama Merkezi çevre analizinde; kuruluşu etkileyebilecek dışsal değişimler, eğilimler değerlendirilmeye ve politik, ekonomik, sosyal ve teknolojik (PEST) faktörler belirlenmeye çalışılmıştır. Müdürlüğün faaliyet alanında; dünya ve ülkemizdeki durum, gelişmeler, kritik konular ve bu konuların kurumu nasıl etkileyebileceği dikkate alınmıştır.

Tablo 20: PEST Analizi

PEST Analizi (Politik, Ekonomik, Sosyo - Kültürel, Teknolojik)	ETKİ DEĞERLENDİRMESİ				
	Etkisi Çok Olumsuz	Etkisi Olumsuz	Etkisiz	Etkisi Çok Olumlu	Olumlu
POLİTİK	-2	-1	0	1	2
- 4857 sayılı genel iş kanununun 25 Nisan 2009 tarihli Engellilerin işe yerleştirilmesini teşvik eden yönetmelik					✓
- RAM raporlarının öğrencilerin gerçek performansını yansıtmaması		✓			
- Meslek Yüksek Okuluna geçişte diplomalarımızın geçersizliği		✓			
- Meslek liselerinde alan açılmasında bölge ihtiyaçları					✓
- 573 Sayılı Özel Eğitim Kanunu					✓
- 3428 Sayılı MEB'e Bağlı Mesleki ve Teknik Öğretim Okulları Döner Sermayesi					✓
EKONOMİK					
- Büyük firmaların engellilere yönelik sosyal sorumluluk projeleri					✓
- Velilerin ekonomik durumlarının yetersizliği	✓				
- Bölge insanın zihin engelli bireylerin istihdamına yönelik yatırım yapmamaları	✓				
SOSYO - KÜLTÜREL					
- Veli eğitim seviyesinin yetersizliği	✓				
- Zihinsel engellilere yönelik Sosyal-Kültürel faaliyet alanlarının yetersizliği	✓				
- Okulun merkezi konumda yer alması				✓	
- Okul kantininin olmaması		✓			
- Okul bahçesinin yeterince büyük olması					✓
TEKNOLOJİK					
- Bilgisayar ve internetin eğitimde kullanımının yaygınlaşması					✓
- İnternet kafelerin amacına uygun hizmet vermemesi	✓				

2.6.2. PAYDAŞ ANALİZİ VE GÖRÜŞLER

Tablo 21: Okulumuzun İç ve Dış Paydaşları

PAYDAŞIN ADI	PAYDAŞ TÜRÜ	NEDEN PAYDAŞ	HEDEF KİTLE / YARARLANICI	TEMEL ORTAK	STRATEJİK ORTAK	ÇALIŞAN	TEDARİKÇİ	Önem derecesi
								1.Önemli 2. Önemli
Milli Eğitim Bakanlığı	Dış Paydaş	MEB politika üretir, genel bütçe merkezden gelir, Hesap verilen mercidir.		√			√	1
Kaymakamlık	Dış Paydaş	Kurumumuzun üstü konumunda olup, hesap verilecek mercidir.		√				1
İlçe Milli Eğitim Müdürlükleri	Dış Paydaş	Müdürlüğüne bağlı okul ve kurumları belli bir plan dâhilinde yönetmek ve denetlemek, inceleme ve soruşturma işlerini yürütmek.	√	√				1
Okullar	Dış Paydaş	İlköğretimler tedarikçi konumundadır. Ortaöğretimler stratejik ortağımızdır.	√	√	√		√	1
Yönetici ve Öğretmenler	İç Paydaş	Hizmet veren personeldir.	√	√	√	√		1
Özel Öğretim Kurumları	Dış Paydaş	Eğitim öğretim hizmetlerinde tamamlayıcı unsurdur.(dershaneler vb.)	√		√			2
Öğrenciler	İç Paydaş	Hizmetin sunulduğu paydaşlardır. İç ve dış paydaş kabul edilebileceği gibi iç paydaş görülmesi daha uygundur.	√	√	√			1
Okul aile birlikleri	İç Paydaş	Okulun eğitim öğretim ortamları ve imkânlarının zenginleştirilmesi için çalışır		√	√	√	√	1
Memur ve Hizmetli	İç Paydaş	Görevli Personeldir.		√	√	√		1
Belediye	Dış Paydaş	Çevre düzenlemesi altyapıyı hazırlar.	√		√		√	2
İlçe Sağlık Müdürlüğü	Dış Paydaş	Sağlık taramaları yapar ve koruyucu sağlık önlemleri alır		√				2
Sendikalar	Dış	Personel örgütlenmesi			√	√		2

	Paydaş	yapar						
Vakıflar	Dış Paydaş	Yaygın eğitim çalışmalarında destek sunar			√			2
Muhtarlıklar	Dış Paydaş	Halk ile iletişimi gerçekleştirir	√		√		√	2
Sivil Savunma İl Müdürlüğü	Dış Paydaş	Sivil savunma hizmetleri yürütür.			√			2
Türk Telekom İlçe Müdürlüğü	Dış Paydaş	Haberleşme ve iletişim eksikliklerini giderir.			√		√	2
Medya	Dış Paydaş	Yazılı, sözlü ve görsel yayın yapar.	√		√			2

Tablo 22: Okulumuzun Paydaş Listesi

Paydaşlar	Kurum içi-Dışı		Paydaş Türü					
	İç Paydaş	Dış Paydaş	Lider	Çalışanlar	Hedef Kitle	Temel Ortak	Stratejik Ortak	Tedarikçi
Yöneticilerimiz	√		√	√				
Öğretmen	√		√	√				
Öğrenci	√				√			
Veli	√				√	0	0	
Okul Aile Birliği	√				√	√	√	
Memur ve Hizmetliler	√			√				
Resmi Okullarımız / Kurumlarımız		√				√		
Özel - Okullarımız / Kurumlarımız		√				√		
Bakanlık Merkez Teşkilatı		√				√		
İstanbul Valiliği		√				√		
İstanbul Büyükşehir Belediye Başkanlığı		√					√	
İstanbul Cumhuriyet Başsavcılığı		√					√	
Bölge İdare Mahkemesi Başkanlığı		√					√	
İl Emniyet Müdürlüğü		√					0	
İlçe Emniyet Müdürlüğü		√					0	
Semt Karakolu		√				√	√	

İl Özel İdaresi		√				√	√
Ümraniye Kaymakamlığı		√			√	√	
Bahçelievler İlçe Milli Eğitim Müdürlüğü		√			√		
Ümraniye Belediye Başkanlığı		√				√	√
Ümraniye Mal Müdürlüğü		√				√	
Başbakanlık Sosyal Esirgeme Kurumu İl Md.		√			0	√	0
Medya		√				0	
Eğitim Sendikaları		√				0	
Türkiye İstatistik Kurumu Bölge Müdürlüğü		√				0	0
Bayındırlık ve İskân İl Müdürlüğü		√				0	
İl Sağlık Müdürlüğü		√				0	0
İlçe Sağlık Başkanlığı		√				√	
Semt Polikliniği		√				√	
Çevre ve Orman İl Müdürlüğü		√				0	
Türk Telekom İstanbul Bölge Müdürlüğü		√					√
Devlet Tiyatrosu Müdürlüğü		√				0	
Meteoroloji Bölge Müdürlüğü		√				0	
Sivil Toplum Kuruluşları (Vakıf - Dernek)		√				0	0
Kantin İşleticileri		√				√	√
Servis İşleticileri		√				√	√
Yemekhane İşleticileri		√				√	√
Özel Sektör		√			0	0	0
O: Bazı Paydaşlar, bir kısmı ile ilişki vardır.							
V: Paydaşların tamamı							

2.6.3. PAYDAŞ HİZMET MATRİSİ

Tablo 23: Okulumuzun Paydaş Hizmet Matrisi

● Çok güçlü ○ Orta derecede ilişkili ⊙ Düşük derecede ilişkili

PAYDAŞ HİZMET MATRİSİ	Eğitim ve Öğretim	Yatırım Donanım	Sosyal kültürel ve sportif etkinlikler	Hizmet içi eğitim	Rehberlik	Sivil Savunma	Avrupa Birliği Projeleri	Toplum Hizmeti
Valilik		●						
İl Özel İdaresi		●						
İl Milli Eğitim Müdürü	●	●	●	●		●	●	●
İlçe Milli Eğitim Müdürü								
Öğretmenler	●	⊙	●	●	●	●	●	●
Öğrenciler	●		●		●	●	●	●
Veli	●		●		●	●		●
Okul Aile Birliği		●	●					●
Eğitim Vakfı		●	●					●
Mezunlar			○			●	○	●
Memurlar	●		○	○				
Destek Personeli	●			○		●		
Yerel Yönetimler					⊙	●	○	○
Medya			●			⊙	●	●
Üniversiteler			⊙	●			⊙	
Sivil Toplum Kuruluşları			⊙	●		●		●
Muhtarlık		●	⊙			○	⊙	○

2.6.4. POLİTİKA BELGELERİ

Tablo 24: Üst Politika Belgeleri

ÜST POLİTİKA BELGELERİ	
1	MEB 2015-2019 Taslak Stratejik Plan
2	Millî Eğitim Şura Kararları
3	5018 Sayılı Kamu Mali Yönetimi ve Kontrol Kanunu
4	62. Hükümet Programı
5	10. Kalkınma Planı
6	İSTKA 2014-2023 Bölge Kalkınma Planı
7	İstanbul Büyükşehir Belediyesi Stratejik Planı
8	Ümraniye Belediyesi Stratejik Planı
9	İstanbul Millî Eğitim Müdürlüğü Stratejik Planı
10	Ümraniye İlçe Millî Eğitim Müdürlüğü Stratejik Planı
11	Meslekî ve Teknik Eğitim Strateji Belgesi
12	DPT Stratejik Planlama Kılavuzu
13	Hayat Boyu Öğrenme Strateji Belgesi
14	İstihdam ve Mesleki Eğitim İlişkisinin Güçlendirilmesi Eylem Planı
15	Kamu İdarelerinde Stratejik Planlamaya İlişkin Usul ve Esaslar Hakkında Yönetmelik
16	AB Müktesebatına Uyum Programı
17	MEB Sürekli Kurum Geliştirme Sonuç Raporu
18	Bilgi Toplumu Stratejisi
19	Millî Eğitim Strateji Belgesi
20	Kamu Kurum ve Kuruluşları İçin Stratejik Planlama Kılavuzu
21	MEB ile İlgili Mevzuat
22	İlgili Genel Müdürlüklerin Stratejilik Planları
23	Orta Vadeli Program
24	Tübitak Vizyon 2023 Eğitim ve İnsan Kaynakları Raporu
25	Stratejik Plan Hazırlama Yönetmeliği
26	MEB Stratejik Plan Hazırlama Programı
27	MEB Bütçe Raporu

2.7. GZFT ANALİZİ

Müdürlüğümüzün performansını etkileyecek iç ve dış stratejik konuları belirlemek ve bunları yönetebilmek amacıyla gerçekleştirilen durum analizi çalışması kapsamında ekibimiz tarafından GZFT Analiziyapılmıştır.

İç paydaşlarla çalıştay tekniği ile iki aşamada gerçekleştirilen çalışmalar, dış paydaş mülakatları kapsamında elde edilen görüş ve öneriler temel girdiyi sağlamıştır. Paydaşlarla yapılan çalışmalar ile SPE tarafından gerçekleştirilen diğer analizlerin birleştirilmesi neticesinde Müdürlüğümüzün güçlü ve zayıf yanları, fırsat ve tehditlerini içeren uzun bir liste oluşturulmuştur.

Analiz çerçevesinde ortaya konacak stratejik konuların daha gerçekçi ve ulaşılabilir bir çerçevede ele alınması amacıyla GZFT analizinde bir önceliklendirme yapılması kararlaştırılmıştır. Önceliklendirmede; bir yandan analizde yer alan hususların ağırlıklandırılması, diğer yandan ekibimizin bilgi birikimi ve tecrübesi ışığında konuların önem derecesine göre sıralanması yöntemleri uygulanarak GZFT analizi yapılmıştır.

Tablo 25: GZFT Analizi (Güçlü Yönlerimiz)

	GÜÇLÜ YÖNLERİMİZ
Eğitim ve Öğretime Erişim	<ul style="list-style-type: none">• Okulun kolay ulaşılabilir bir yerde olması• Engelli öğrencilerin ücretsiz taşınmadan yararlanıyor olması• Okulun birçok toplu taşıma aracı için ana arterler üzerinde olması• Okulun Ümraniye İlçe Milli Eğitim Müdürlüğüne yakın olması
Eğitim ve Öğretimde Kalite	<ul style="list-style-type: none">• Okul yöneticileri ve öğretmenlerin uyumlu çalışması• Personelin yeniliklere açık olması• Kaynakların en verimli şekilde değerlendirilmesi• Sanatsal etkinliklerde okul idaresinin öğretmen ve öğrencisini desteklemesi• Ekip çalışmasına önem verilmesi• Kurumsallaşmış bir denetim yapısının bulunması• Değişik paydaşların kurum denetim sürecinde katılımlarının sağlanabilir olması• BEP hazırlama, uygulama ve değerlendirme sürecinin etkin olması• Aile eğitim programları ve aile rehberliği çalışmalarının verimli bir şekilde yürütülmesi• Eğitim alma için sırada öğrenci olmayışı• Öğrenci işleri ile ilgili çalışmaların yapılması• Ders dışı etkinliklerin ve sosyal beceri geliştirme çalışmalarına önem veriliyor olması• Eğitimci ve öğrenci etkileşiminin güçlü olması• Her öğrencinin sanatsal ve sportif faaliyetlere katılımının sağlanması• Atölyelerde farklı branşlara yönelik eğitimler verilmesi• Rehberlik servisi ile ailelerin iletişiminin güçlü olması

	<ul style="list-style-type: none"> • Kararların ortak alınması • Genç ve dinamik bir eğitimci kadrosuna sahip olması
Kurumsal Kapasite	<ul style="list-style-type: none"> • Öğretmen kadrosunun tecrübeli olması • Okul alanının yeterli olması • Hemşire ve revirin olması • Engelli öğrencilerin yemek ücretlerinin MEB tarafından karşılanıyor olması • Kurumsal hijyene önem verilmesi • Yönetim biriminde, rehberlik servisi ve memur odasında internet-bilgisayar hizmetinin olması • Çeşitli projelere dahil olması • Rehberlik hizmetlerinin üst düzeyde sağlanması • Okul bahçesinin dış tehditlere kapalı olması • Duyuruların düzenli olarak yapılıyor olması • Bahçede oyun parkımızın var olması. • Okulda yemekhanenin bulunması • Sınıflarda wc olması • Asansörün olması

Tablo 26: GZFT Analizi (Zayıf Yönlerimiz)

	ZAYIF YÖNLERİMİZ
Eğitim ve Öğretime Erişim	<ul style="list-style-type: none"> • Velilerin okulumuzu ziyaret etme oranının ve öğrencilerimizin eğitimine olumlu etkide bulunma oranının düşük olması • Sınıf veli toplantılarına katılımın çok düşük olması • Öğrencilerin farklı ve uzak semtlerden geliyor olmaları • Bakıma muhtaç öğrencilerin okula devamlarının sağlanmasının güç olması
Eğitim ve Öğretimde Kalite	<ul style="list-style-type: none"> • AB veya yerel kaynaklarla geliştirilen projelere katılımın az olması • Bazı sınıfların iç mekan kullanımını açısından küçük olması • Davranış sağaltım programlarının planlanması ve uygulanmasındaki güçlük • Velilerin eğitim-öğretim konusundaki bilinç eksikliği • Davranış sağaltımında okul-aile işbirliğini sağlamakta güçlükler yaşanması • Oluşturulan sınıflardaki öğrencilerin performans düzeylerini birbirlerinden çok farklı düzeyde olması
Kurumsal Kapasite	<ul style="list-style-type: none"> • Okul bütçesinin yetersizliği • Okul güvenlik görevlisinin olmayışı • Uygulama evinin aktif olmaması • Duyu bütünleme odası, rahatlama odası, gibi alanların olmayışı

Tablo 27: GZFT Analizi (Fırsatlar)

	FIRSATLAR
Eğitim ve Öğretime Erişim	<ul style="list-style-type: none">• Çevremizde her çeşit iş dalında işletmelerin var olması• Okulun hastaneye yakın olması• Alternatif ulaşım ağlarına sahip olması• Özel eğitim bölümü olan İstanbul, Maltepe ve Marmara Üniversitelerinin ilimizde bulunması ve Marmara Üniversitesi'nden Uygulama Öğrencilerinin Staj uygulama derslerini okulumuzda tamamlamaları.• Okulun merkezi konumundan dolayı ulaşımın kolay olması• Kaynak kişi ve kurumlar ile eğitim dokümanlarına ulaşımın kolay olması• İklim koşullarının eğitim ve öğretime elverişli olması
Eğitim ve Öğretimde Kalite	<ul style="list-style-type: none">• Devletin son yıllarda özel eğitime ilişkin yapmış olduğu yasal düzenlemeler• Eğitime %100 Destek Kampanyası• Gelişen teknolojinin eğitimde kullanılabilirliğinin artması• Öğrenci velilerinin her geçen gün bilinç düzeyinin artması• İlimizin ticaret merkezi olması• Kardeş okul projesiyle öğrencilerimizin normal akranlarıyla kaynaştırılması
Kurumsal Kapasite	<ul style="list-style-type: none">• Çevrenin sosyal imkanlarının gelişmiş olması• Özel eğitim okulu olduğumuz için sponsor bulabilme kolaylığı gezi ve sosyal faaliyet organizasyonunda kurum ve kuruluşların okulumuza kolaylık sağlaması• AB ve yerel kaynakların desteklediği projelerde özel eğitimin pozitif ayrımcılığa tabi tutulması• Okul personelinin yeterli sayıda olması <hr/> <ul style="list-style-type: none">• Sivil toplum kuruluşlarını ve hayırseverlerin okulumuza ilgili olmaları• Okul çevresindeki sosyo-ekonomik düzeyin yüksek olması nedeniyle, engelli çocuklara bakış açılarının olumlu olması.• Sivil toplum kuruluşlarının (dernek, vakıf vb.) engelli bireyler ile ilgili etkinlikleri desteklemesi

Tablo 28: GZFT Analizi (Tehditler)

	TEHDİTLER
Eğitim ve Öğretime Erişim	<ul style="list-style-type: none">• Çalışan ailelerin eğitim sürecine katılmasındaki güçlük• Öğrencilerin yaşadıkları semtlerin okula uzak olması• Bürokratik yoğunluk• Evde bakıma ihtiyaç duyacak ağırlıktaki öğrencilerin bulunması.
Eğitim ve Öğretimde Kalite	<ul style="list-style-type: none">• Öğrenci performans gruplarının oluşturulmasındaki güçlük• Öğretmen nicelik ve niteliğindeki azalma riski• Özel eğitim alanının sömürüye açık bir alanın olması• Başarılı personelin ödüllendirilmemesi• Öğrenci velilerinin kentsel yaşama uyum sağlayamamış, şehre göç ile gelmiş ailelerden oluşması• Parçalanmış ailelerin artması• Yazılı, görsel iletişim araçlarının ve sosyal medyanın pedagojik yönden kontrol edilememesi ve içeriklerinin bir tehdit unsuru olması• Görsel medyanın öğrenciler üzerindeki olumsuz etkileri• Veli ilgisizliği• Okula yönelik veli desteğinin güçlü olmayışı• Engelli öğrencilere önyargılı tutumların varolması• Velilerin sosyo ekonomik durumlarının ortalamanın altında oluşu• Velilerin özel eğitime inancının zayıf olması• Öğretmenlerin mesleki tükenmişlik yaşaması• Bazı velilerin okulu bir bakımevi olarak görmesi.
Kurumsal Kapasite	<ul style="list-style-type: none">• Doğal afetlere karşı donanımın yeterli olmaması• Acil durumlarda ana binanın alternatif bir çıkışının olmaması• Ekonomik kırılganlık• STK'ların sayısının ve kapasitesinin az oluşu ve aynı zamanda eğitimde gösterdikleri duyarlılığın azoluşu

ÜÇÜNCÜ BÖLÜM



GELECEĞE YÖNELİM

GELECEĐE BAKIŞ

Okulumuzun kurumsal kimliĐini, amalarını ve deĐerlerini tespit etmeye ynelik olarak  ařamalı bir alıřma yntemi benimsenmiř olup bu ařamaların sonucunda Vizyon, Misyon ve DeĐerlerimiz tespit edilmiřtir.

İlk ařamada Đrenci, Personel, Veli ve Paydařlardan oluřan ok geniř katılımlı gemiř yıllara ait anketlerle ortaya ıkan ve okulumuzu bu gne kadar temsil eden Vizyon, Misyon, İlke ve DeĐerleri ortaya koymak.

İkinci ařamada halihazırda grev yapan personelimize bu konularla ilgili yeni bir anket yapmak ve anketlerde ortaya konulacak fikir ve dřnceler zerinde beyin fırtınası yapmak ve Vizyon, Misyon, İlke ve DeĐerlerimizin temelini oluřturacak ifadeleri oluřturmak.

nc ařamada da okul liderleri olarak tespit edilen Vizyon, Misyon ve DeĐerlerimizin Đrenci, veli, alıřan, paydař ve tedarikilerimizin, kısaca bizler zerinde bir beklenti sahibi olan tm i ve dıř paydařlarımızın ve baĐlı olduĐumuz mevzuat ve kurumların hassasiyetleri dikkate alınarak řekillendirilmesidir.

Okulumuzun gelecekteki alıřmalarında yapılacak faaliyetlerin (Ama, hedef, tema ve stratejilerin ieriĐini oluřturacak faaliyetlerin) erevesini oluřturacak olan deĐerlerimizin, okulumuzun kurumsal kimliĐini temsil edecek Vizyon ve Misyonumuzun, okulumuzun en grnen mekanlarında sergilenmesi, web sitesinde yayınlanması, bundan byle yapılacak olan TKY z deĐerlendirme ve iyileřtirme alıřmalarında, İKY Standartları ile ilgili alıřmalar kapsamında deĐerlendirilmesi, okulun ıkarılacak dergilerinde kullanılması ve bu deĐerlerin kurum kimliĐimizin tm i ve dıř paydařlar tarafından benimsenmesinin, zmsenmesinin saĐlanması kararlařtırılmıřtır.

3.1.MİSYONUMUZ

4-23 yaş aralığında orta ve ağır düzeyde özel gereksinimli bireylere; özel eğitim alanında uzman öğretmenler tarafından, eğitim hakkı ve fırsat eşitliğini sağlamak ve bu bireyleri zihinsel ve sosyal yönden topluma kazandırmak için pozitif ayrımcılık ilkesini gözeterek eğitim veren devlet okuluyuz.

3.2.VİZYONUMUZ

Eğitim kalitesini sürekli arttırmayı amaç edinen; öğrencilerin potansiyellerini en üst düzeye çıkararak bağımsızlıklarını sağlamayı, onları hayata bağlı, yaşama sevinci olan, mutlu ve kendine güvenen, toplumla bütünleşmiş bireyler olarak yetiştirmeyi hedefleyen ve bu amaçlara hizmet eden bir kurum olmaktır.

3.3. OKULUMUZUN TEMEL DEĞERLERİ

DEĞERLERİMİZ

- *Atatürk İlke ve Devrimlerine Bağlılık,*
- *Tarafsız ve güvenilir olmak,*
- *Nesnellik,*
- *Bilimsellik,*
- *Çağdaşlık,*
- *Çalışkanlık,*
- *Görev Bilinci,*
- *Sorumluluk,*
- *İşbirliği ve paylaşımcılık,*
- *Planlılık,*
- *Kararlılık,*
- *Evrensel etik değerlere bağlılık.*
- *Eğitimde yatırımı önemser, her türlü desteği veririz.*
- *Eğitim faaliyetlerinde toplum yararını gözetip mükemmele ulaşmayı hedefleriz*
- *Kurum çalışanları arasında ayırım yapmaz, liyakate ve emeğe saygı gösteririz.*
- *Faaliyetlerimizden, çalışanlarımız ve tüm paydaşlarımız haberdar olur.*
- *Karşılıklı güven, çalışmalarımızın temelini oluşturur.*
- *Özgüven sahibi ve eleştirel düşünceye açığız.*
- *Yenilikleri takip eder, çalışmalarımızda paylaşımı esas alırız.*
- *Akılcılık ve bilimsellik doğrultusunda özverili ve sistemli çalışırız.*
- *Hizmette kaliteyi ön planda tutarız.*
- *Çalışanlarımız tüm faaliyetlerini sürekli olarak iyileştirmek ve geliştirmek amacıyla hareket ederler.*

3.4. OKULUMUZUN TEMEL İLKELERİ

İLKELERİMİZ

- *Genellik ve Eşitlik,*
- *Planlılık,*
- *Ferdin ve Toplumun İhtiyaçları,*
- *Yönelme,*
- *Atatürk İnkılâp ve İlkeleri ve Atatürk Milliyetçiliği*
- *Fırsat ve İmkân eşitliği,*
- *Süreklilik,*
- *Yenilikçilik*
- *Demokratik katılımcılık*
- *Laiklik,*
- *Bilimsellik,*
- *Karma Eğitim,*
- *Okul ve Ailenin İşbirliği,*
- *Her Yerde Eğitim*
- *Ulusal ve insani değerlerin içselleştirilmesi*
- *Yaratıcılık*

3.5. TEMALAR, AMAÇLAR, HEDEFLER

Tablo 29: Amaç-Hedef Tablosu

TEMA	STRATEJİK AMAÇ	STRATEJİK HEDEFLER
EĞİTİM-ÖĞRETİM	Akademik ve sosyal becerileri arttırmak	Özel eğitim sınıfına gönderilebilecek öğrenci sayısını arttırmak.
		Tüm sınıfların iki özel eğitim öğretmeniyle eğitime devam etmelerini sağlamak.
		Okuma yazma becerilerinin çalışıldığı ve okuma yazma bilen öğrenci sayısını arttırmak.
	Özel eğitimle ilgili kitapların bulunduğu zengin bir kütüphaneye sahip olmak.	Plan sonuna kadar özel eğitimle ilgili kitapların % 80'ine sahip olmak.
	Proje çalışmalarına katılan öğrenci sayısını ve üretilen proje sayısını arttırmak.	Her yıl bir proje çıkarmak.
	İş eğitimi merkezindeki öğrencilerin istihdamını sağlayacak çalışmalar yapmak.	İş verenlerle öğrenciler hakkında görüşüp yapabilecekleri hakkında bilgilendirmek.
		Plan sonuna kadar iş merkezindeki öğrencilerin %30'unu bir işe yerleştirmek.

SOSYAL VE SPORTİF FAALİYETLER	<i>Sosyal kültürel sportif faaliyetlerde elde edilen başarıları artırmak.</i>	<i>Spor ve gezi gözlem kulüpleri kurarak aktif olarak çalışmalarını sağlamak.</i>
		<i>Okul içinde ve dışında var olan yarışmalara katılmak.</i>
		<i>Plan sonuna kadar her türlü yarışmada en az bir kere dereceye girmek.</i>
		<i>Plan sonuna kadar öğrencilerin %90'ını en az bir okul gezisine katılımı sağlamak.</i>
OKUL-VELİ-ÇEVRE İLİŞKİLERİ	<i>Okul aile işbirliğini arttırmak.</i>	<i>Plan sonuna kadar okul veli toplantılarına katılımı %70'e çıkarmak.</i>
		<i>Plan sonuna kadar velilerin okul etkinliklerine katılımını %70'e çıkarmak.</i>
	<i>Veliler arasındaki iletişimi güçlendirecek çalışmalar yapmak.</i>	<i>Plan sonuna kadar veliler arasındaki iletişimi sosyal aktivitelerle % 70'e çıkarmak.</i>
		<i>Çevresinde tanınan ve tercih edilen bir okul olmak.</i>
		<i>Çevresindeki dış paydaşlarla iletişime geçerek eğitime katkılarını sağlamak..</i>
		<i>Yaptıklarımızı ve yapmak istediklerimizi projelendirerek çevresine duyurmak</i>

3.6. STRATEJİ AMAÇLAR, HEDEFLER, PERFORMANS GÖSTERGELERİ, FAALİYET/PROJELER VE STRATEJİLER

EĞİTİM-ÖĞRETİM

Stratejik Amaç 1:
Akademik ve sosyal becerileri arttırmak

Stratejik Hedef 1.1.Özel eğitim sınıfına gönderilebilecek öğrenci sayısını arttırmak.

Performans Hedefleri

Yıllar	Performans Hedef
2015	Özel eğitim sınıfına gönderme oranını % 2 çıkarmak
2016	Özel eğitim sınıfına gönderme oranını % 3 çıkarmak
2017	Özel eğitim sınıfına gönderme oranını % 4 çıkarmak
2018	Özel eğitim sınıfına gönderme oranını % 5 çıkarmak
2019	Özel eğitim sınıfına gönderme oranını % 6 çıkarmak

Faaliyet /Projeler

Faaliyet/Proje Adı	Baş Bitiş Tar.	Süresi	Maliyeti	Kaynağı
Bireysel eğitim	01.10.2015 31.05.2019	5 Yıl	Yok	Yok
Okuma yazma çalışmaları	01.10.2015 31.05.2019	5 Yıl	Yok	Yok
Materyal alımı	01.10.2015 31.05.2019	5 Yıl	10.000 TL	Paydaşlar

Performans Göstergeleri

Performans Göstergeleri	Türü	Önceki yıllar		İlk Yıl	Sonraki yıl hedefleri	
		2013	2014		2015	2016
Özel eğitim sınıfına giden öğrenci	Yüzde	% 1	% 1	% 2	% 3	% 4

Stratejiler

1. Bireysel eğitimlere ağırlık verilecek.
2. Okuma yazma çalışmalarına ağırlık verilecek.
3. Okuma bayramları yapılarak okuma yazma öğrenen çocuklar ödüllendirilecek.
4. Okuma yazmayla ilgili materyaller alınacak.
5. Davranış problemlerinin ortadan kaldırılmasına ağırlık verilecek.

EĞİTİM-ÖĞRETİM

Stratejik Amaç 1:
Akademik ve sosyal becerileri arttırmak

Stratejik Hedef 1.2. Tüm sınıfların iki özel eğitim öğretmeniyle eğitime devam etmelerini sağlamak

Performans Hedefleri

Yıllar	Performans Hedef
2015	Norm kadronun %60'ını doldurmak
2016	Norm kadronun %70'ini doldurmak
2017	Norm kadronun %80'ini doldurmak
2018	Norm kadronun %85'ini doldurmak
2019	Norm kadronun %90'ını doldurmak

Faaliyet /Projeler

Faaliyet/Proje Adı	Baş Bitiş Tar.	Süresi	Maliyeti	Kaynağı
Talepte bulunma	01.10.2015 31.05.2019	5 Yıl	Yok	Yok

Performans Göstergeleri

Performans Göstergeleri	Türü	Önceki yıllar		İlk Yıl	Sonraki yıl hedefleri	
		2013	2014	2015	2016	2017
Norm yüzdesi	Yüzde	%40	%50	%60	%70	%80

Stratejiler

1. MEB' norm kadro sayısı gönderilerek eksik öğretmenleri atanmaları talep edilecek.

Stratejik Amaç 1:
Akademik ve sosyal becerileri arttırmak

Stratejik Hedef 1.3. Okuma yazma becerilerinin çalışıldığı ve okuma yazma bilen öğrenci sayısını arttırmak.

Performans Hedefleri

Yıllar	Performans Hedef
2015	Okuma yazma oranını % 6'a çıkarmak.
2016	Okuma yazma oranını % 7'e çıkarmak.
2017	Okuma yazma oranını % 8'e çıkarmak.
2018	Okuma yazma oranını % 9'a çıkarmak.
2019	Okuma yazma oranını % 10'a çıkarmak.

Faaliyet /Projeler

Faaliyet/Proje Adı	Başlama Bitiş Tar.	Süresi	Maliyeti	Kaynağı
Okuma yazma çalışma	01.10.2015 31.05.2019	5 Yıl	Yok	Yok
Okuma yazma öğrenen çocukları ödüllendirme	01.10.2015 31.05.2019	5 Yıl	1000 TL	Paydaşlar
Okuma yazma konusunda aileleri bilgilendirme	01.10.2015 31.05.2019	5 Yıl	Yok	Yok

Performans Göstergeleri

Performans Göstergeleri	Türü	Önceki yıllar		İlk Yıl	Sonraki yıl hedefleri	
		2013	2014	2015	2016	2017
Okuma yazma oranı	Yüzde	% 2	% 3	% 6	% 7	% 8
Ödül verilen çocuk sayısı	Sayı	4	6	12	14	16

Stratejiler

1. Okuma yazma becerilerinin çalışılmasına ağırlık verilecek.
2. Okuma yazma öğrenen çocuklar ödüllendirilecek.
3. Okuma yazma eğitimleri konusunda ailelerle iş birliği yapılacak.

EĞİTİM-ÖĞRETİM

Stratejik Amaç 2 :
Özel eğitimle ilgili kitapların bulunduğu zengin bir kütüphaneye sahip olmak.

Stratejik Hedef 2.1. Okul kitaplığına özel eğitim ile ilgili belirlenen 100 temel kaynak kitabı edinmek.

Performans Hedefleri

Yıllar	Performans Hedefi
2015	Özel eğitim kitaplarının %30 'na sahip olmak
2016	Özel eğitim kitaplarının % 40 'na sahip olmak
2017	Özel eğitim kitaplarının %50 'sine sahip olmak
2018	Özel eğitim kitaplarının %70 'ine sahip olmak
2019	Özel eğitim kitaplarının %100 'ine sahip olmak

Faaliyet /Projeler

Faaliyet/Proje Adı	Başlama Bitiş Tar.	Süresi	Maliyeti	Kaynağı
Yayın evleriyle görüşme	01.10.2015 31.05.2019	5 Yıl	Yok	Yok
Öğretmenlerle toplantı	01.10.2015 31.05.2019	5 Yıl	Yok	Yok
Kitapların Satın alınması	01.10.2015 31.05.2019	5 Yıl	3.000 TL	Paydaşlar

Performans Göstergeleri

Performans Göstergeleri	Türü	Önceki yıllar		İlk Yıl	Sonraki yıl hedefleri	
		2013	2014	2015	2016	2017
Sahip olunan Kitap oranı	Yüzde	% 15	% 20	% 30	% 40	% 50

Stratejiler

1. Yayın evleriyle görüşüp özel eğitimle ilgili kitapların listesi alınacak
2. Öğretmenlerle toplantı yapılarak istedikleri kitaplar belirlenecek
3. Özel eğitimle ilgili kitaplar satın alınacak.

Stratejik Amaç 3:

Proje çalışmalarına katılan öğrenci sayısını ve üretilen proje sayısını arttırmak.

Stratejik Hedef 3.1. Her yıl bir proje çıkarmak.

Performans Hedefleri

Yıllar	Performans Hedefi
2015	Proje hazırlama % 30'e çıkarılacak.
2016	Proje hazırlama % 40'a çıkarılacak.
2017	Proje hazırlama % 50'e çıkarılacak.
2018	Proje hazırlama % 60'a çıkarılacak.
2019	Proje hazırlama % 70'e çıkarılacak.

Faaliyet /Projeler

Faaliyet/Proje Adı	Başlama Bitiş Tar.	Süresi	Maliyeti	Kaynağı
Öğretmenlerle toplantı	01.10.2015 31.05.2019	5 Yıl	Yok	Yok
Projelerin desteklenmesi	01.10.2015 31.05.2019	5 Yıl	5000 TL	Paydaşlar
Proje üretenlerin Teşvik edilmesi	01.10.2015 31.05.2019	5 Yıl	Yok	Yok

Performans Göstergeleri

Performans Göstergeleri	Türü	Önceki yıllar		İlk Yıl	Sonraki yıl hedefleri	
		2013	2014	2015	2016	2017
Hazırlanan Proje sayısı	Yüzde	% 10	% 20	% 30	% 40	% 50
Ödül alan proje sayısı	Sayı	1	1	2	2	3

Stratejiler

1. Öğretmenlerle projeler hakkında toplantı yapılarak fikir alınacak.
2. Öğretmenlerin uygulanabilir olan projeleri desteklenerek uygulamaya geçilecek.
3. Öğretmenler projeler için teşvik edilecek.

EĞİTİM-ÖĞRETİM

Stratejik Amaç 4:

İş eğitimi merkezindeki öğrencilerin istihdamını sağlayacak çalışmalar yapmak.

Stratejik Hedef 4.1. İş verenlerle öğrenciler hakkında görüşüp yapabilecekleri hakkında bilgilendirmek.

Performans Hedefleri

Yıllar	Performans Hedef
2015	İşverenlerin bilgi oranını % 15' e çıkarmak
2016	İşverenlerin bilgi oranını % 20' e çıkarmak
2017	İşverenlerin bilgi oranını % 25' e çıkarmak
2018	İşverenlerin bilgi oranını % 30'a çıkarmak
2019	İşverenlerin etkinliklere katılımını % 35' e çıkarmak

Faaliyet /Projeler

Faaliyet/Proje Adı	Başlama Bitiş Tar.	Süresi	Maliyeti	Kaynağı
İşverenlerle irtibata geçilmesi	01.10.2015 31.05.2019	5 Yıl	Yok	Paydaşlar
İşverenlerin okula davet edilmesi	01.10.2015 31.05.2019	5 Yıl	Yok	Paydaşlar
İşverenlerin öğrenci ve ailelerini bilgilendirmesi	01.10.2015 31.05.2019	5 Yıl	Yok	Paydaşlar

Performans Göstergeleri

Performans Göstergeleri	Türü	Önceki yıllar		İlk Yıl	Sonraki yıl hedefleri	
		2013	2014		2015	2016
Katılım Oranı	Yüzde	% 5	% 10	% 15	% 20	% 25
İrtibata geçilen İşyeri Sayısı	Sayı	2	2	3	4	5

Stratejiler

1. İşverenlerle görüşülüp öğrenciler hakkında bilgi verilecek.
2. Öğrencilerin yaptıkları işverenlere gösterilecek.
3. Paydaşlardan iş temin edilecek.

EĞİTİM-ÖĞRETİM

Stratejik Amaç 4:

İş eğitimi merkezindeki öğrencilerin istihdamını sağlayacak çalışmalar yapmak.

Stratejik Hedef 4.2. Plan sonuna kadar iş merkezindeki öğrencilerin %30'unu bir işe yerleştirmek.

Performans Hedefleri

Yıllar	Performans Hedef
2015	İşverenler ile iletişime geçilerek öğrenci katılımını % 10'a çıkarmak
2016	İşverenler ile iletişime geçilerek öğrenci katılımını % 15'e çıkarmak
2017	İşverenler ile iletişime geçilerek öğrenci katılımını % 20'e çıkarmak
2018	İşverenler ile iletişime geçilerek öğrenci katılımını % 25'e çıkarmak
2019	İşverenler ile iletişime geçilerek öğrenci katılımını % 30'a çıkarmak

Faaliyet /Projeler

Faaliyet/Proje Adı	Başlama Bitiş Tar.	Süresi	Maliyeti	Kaynağı
İş yeri ziyaretleri	01.10.2015 31.05.2019	5 Yıl	1000 TL	Paydaşlar
Staj uygulama	01.10.2015 31.05.2019	5 Yıl	Yok	Yok

Performans Göstergeleri

Performans Göstergeleri	Türü	Önceki yıllar		İlk Yıl	Sonraki yıl hedefleri	
		2013	2014	2015	2016	2017
Katılım Oranı	Yüzde	% 5	% 8	% 10	% 15	% 20
Ziyaret Sayısı	Sayı	2	2	3	4	5

Stratejiler

- Öğrencilerin ön koşul becerileri geliştirilecek.
- Her sınıftan staj uygulama için öğrenci seçilecek.
- Staj uygulama Koordinatörlerinin belirlenmesi.
- Öğrencilerin hazır bulunuşluk düzeyi arttırılacak.
- İş yerlerinde staj uygulamanın başlaması.
- İşe yerleştirilen öğrencilerin Koordinatörlerce takip edilmesi.

SOSYAL/SPORTİF VE KÜLTÜREL FAALİYETLER

Stratejik Amaç 5 :

Sosyal kültürel ve sportif faaliyetlerde elde edilen başarıları artırmak.

Stratejik Hedef 5.1. Gezi gözlem kulüpleri kurarak aktif olarak çalışmalarını sağlamak

Performans Hedefleri

Yıllar	Performans Hedefi
2015	Öğrencilerin etkinliklere katılımını % 10' a çıkarmak
2016	Öğrencilerin etkinliklere katılımını % 20'e çıkarmak
2017	Öğrencilerin etkinliklere katılımını % 30' a çıkarmak
2018	Öğrencilerin etkinliklere katılımını % 40' a çıkarmak
2019	Öğrencilerin etkinliklere katılımını % 50' e çıkarmak

Faaliyet /Projeler

Faaliyet/Proje Adı	Başlama Bitiş Tar.	Süresi	Maliyeti	Kaynağı
Öğrencilerin bilgilendirilmesi	01.10.2015 31.05.2019	5 Yıl	Yok	Yok
Öğrencilerin Yeteneklerine göre yönlendirilmesi	01.10.2015 31.05.2019	5 Yıl	Yok	Yok
Öğrencilerin ilgi alanlarına göre kulüpler kurulması ve aktifleştirilmesi	01.10.2015 31.05.2019	5 Yıl	Yok	Yok

Performans Göstergeleri

Performans Göstergeleri	Türü	Önceki yıllar		İlk Yıl	Sonraki yıl hedefleri	
		2013	2014	2015	2016	2017
Katılım Oranı	Yüzde	% 5	% 5	% 10	% 20	% 30
Düzenlenen Etkinlik sayısı	Sayı	2	3	5	8	10

Stratejiler

10. Öğrencilerin Sosyal kültürel ve sportif faaliyetler hakkında bilgilendirilmesi.
11. Öğretmenler tarafından, öğrencilerin sosyal kültürel ve sportif faaliyetlerdeki yeteneklerinin tespit edilerek gerekli yönlendirilmenin yapılması.
12. Öğrencilerin ilgi alanlarına göre kulüpler kurulması ve aktifleştirilmesi.

SOSYAL/SPORTİF VE KÜLTÜREL FAALİYETLER

Stratejik Amaç 5:

Sosyal kültürel ve sportif faaliyetlerde elde edilen başarıları artırmak.

Stratejik Hedef 5.2. Okul içinde ve dışında yarışmalar düzenlemek ve var olan yarışmalara katılmak.

Performans Hedefleri

Yıllar	Performans Hedef
2015	Öğrencilerin yarışmalara katılımını % 15' e çıkarmak
2016	Öğrencilerin yarışmalara katılımını % 20' e çıkarmak
2017	Öğrencilerin yarışmalara katılımını % 25' e çıkarmak
2018	Öğrencilerin yarışmalara katılımını % 30' a çıkarmak
2019	Öğrencilerin yarışmalara katılımını % 35' e çıkarmak

Faaliyet /Projeler

Faaliyet/Proje Adı	Başlama Bitiş Tar.	Süresi	Maliyeti	Kaynağı
Yarışmaların duyurulması	01.10.2015 31.05.2019	5 Yıl	Yok	Yok
İlgili Öğrencilerin seçilmesi	01.10.2015 31.05.2019	5 Yıl	Yok	Yok
Yarışma başvurusu	01.10.2015 31.05.2019	5 Yıl	Yok	Yok

Performans Göstergeleri

Performans Göstergeleri	Türü	Önceki yıllar		İlk Yıl	Sonraki yıl hedefleri	
		2013	2014	2015	2016	2017
Katılım Oranı	Yüzde	% 5	% 10	% 15	% 20	% 25

Stratejiler

- Öğretmenler tarafından yarışma takviminin öğrencilere duyurulması.
- Öğretmenler tarafından yarışma kriterlerine uygun ve yetenekli öğrencilerin seçilmesi.
- Yarışma başvurusunun yapılması.

SOSYAL/SPORTİF VE KÜLTÜREL FAALİYETLER

Stratejik Amaç 5:

Soryal kültürel ve sportif faaliyetlerde elde edilen başarıları artırmak.

Stratejik Hedef 5.3. Plan sonuna kadar her türlü yarışmada en az bir kere dereceye girmek.

Performans Hedefleri

Yıllar	Performans Hedef
2015	Dereceye gire öğrencilerin sayısını % 20' e çıkarmak
2016	Dereceye gire öğrencilerin sayısını % 30' a çıkarmak
2017	Dereceye gire öğrencilerin sayısını % 40' a çıkarmak
2018	Dereceye gire öğrencilerin sayısını % 50' e çıkarmak
2019	Dereceye gire öğrencilerin sayısını % 60' a çıkarmak

Faaliyet /Projeler

Faaliyet/Proje Adı	Başlama Bitiş Tar.	Süresi	Maliyeti	Kaynağı
Çalışma takvimi oluşturma	01.10.2015 31.05.2019	5 Yıl	Yok	Yok
Çalışması için uygun ortam ve zamanın sağlanması	01.10.2015 31.05.2019	5 Yıl	Yok	Yok
İdari desteğin sunulması(Ödül)	01.10.2015 31.05.2019	5 Yıl	1500 TL	O.A.B.

Performans Göstergeleri

Performans Göstergeleri	Türü	Önceki yıllar		İlk Yıl	Sonraki yıl hedefleri	
		2013	2014	2015	2016	2017
Katılım Oranı	Yüzde	% 5	% 10	% 20	% 30	% 40
Ödül verilen Öğrenci sayısı	Sayı	1	1	3	5	8

Stratejiler

16. Öğretmenler tarafından yarışma takvimine göre çalışma planı yapılacak.
17. Yarışmaya katılacak öğrencilerin ürünleri için uygun çalışma ortamı sağlanacak.
18. Yarışmalara öğrenci katılımını artırmak amacı ile OAB.tarafından ilgili öğrencilere ödül verilecek.

SOSYAL/SPORTİF VE KÜLTÜREL FAALİYETLER

Stratejik Amaç 5:

Soryal kültürel ve sportif faaliyetlerde elde edilen başarıları artırmak.

Stratejik Hedef 5.4. Plan sonuna kadar öğrencilerin tümünü en az bir okul gezisine katılımı sağlamak.

Performans Hedefleri

Yıllar	Performans Hedef
2015	Gezi etkinliklere katılımını % 20' ye çıkarmak
2016	Gezi etkinliklere katılımını % 40' a çıkarmak
2017	Gezi etkinliklere katılımını % 60' a çıkarmak
2018	Gezi etkinliklere katılımını % 80' e çıkarmak
2019	Gezi etkinliklere katılımını % 100' e çıkarmak

Faaliyet /Projeler

Faaliyet/Proje Adı	Başlama Bitiş Tar.	Süresi	Maliyeti	Kaynağı
Gezi mekan tespiti	01.10.2015 31.05.2019	5 Yıl	Yok	Yok
Gezi planlanı nın hazırlanarak velilere duyurulması	01.10.2015 31.05.2019	5 Yıl	Yok	Yok
Gezilerin maaliyetlendirilmesi	01.10.2015 31.05.2019	5 Yıl	5000 TL	O.A.B. ve Paydaşlar

Performans Göstergeleri

Performans Göstergeleri	Türü	Önceki yıllar		İlk Yıl	Sonraki yıl hedefleri	
		2013	2014	2015	2016	2017
Katılım Oranı	Yüzde	% 5	% 10	% 20	% 40	% 60
Düzenlenen Gezi sayısı	Sayı	3	4	5	6	8

Stratejiler

19. Gezi Klübü öğretmenleri tarafından gezi mekanları tespit edilecek.
20. Mekan tespiti ile gezi planı hazırlanarak velilere duyuru yapılacak.
21. Gezi planı dahilinde gidilecek yerlerin maliyeti tespit edilerek velilere bilgi verilecek.
22. Gezi planı dahilinde etkinliklere katılım sağlanacak.

OKUL, VELİ VE ÇEVRE İLİŞKİLERİ

Stratejik Amaç 6 :Okul aile işbirliğini arttırmak.

Stratejik Hedef 6.1. Plan sonuna kadar okul veli toplantılarına katılımı %70'e çıkarmak.

Performans Hedefleri

Yıllar	Performans Hedef
2015	Velilerin toplantılara katılımını % 15' e çıkarmak
2016	Velilerintoplantılarınkatılımını % 25' e çıkarmak
2017	Velilerin toplantılara katılımını % 40' a çıkarmak
2018	Velilerintoplantılarınkatılımını % 60' a çıkarmak
2019	Velilerin toplantılara katılımını % 70' e çıkarmak

Faaliyet /Projeler

Faaliyet/Proje Adı	Başlama Bitiş Tar.	Süresi	Maliyeti	Kaynağı
Okul Aile Birliği Toplantıları	01.10.2015 31.05.2019	5 Yıl	Yok	Yok
Seminer	01.10.2015 31.05.2019	5 Yıl	500 TL	Paydaşlar
Ev Ziyaretleri	01.10.2015 31.05.2019	5 Yıl	500 TL	O.A.B.
Velilere SMS yolu ile ulaşılması	01.10.2015 31.05.2019	5 Yıl	500 TL	O.A.B.

Performans Göstergeleri

Performans Göstergeleri	Türü	Önceki yıllar		İlk Yıl	Sonraki yıl hedefleri	
		2013	2014	2015	2016	2017
Katılım Oranı	Yüzde	% 5	% 10	% 15	% 25	% 40
Düzenlene Toplantı sayısı	Sayı	2	2	2	3	6

Stratejiler

23. Her yıl en az iki kere veli toplantısı yapılacak.
24. Okul Aile Birliği daha aktif hale getirilecek.
25. Ev Ziyaretleri yapılacak ve her yıl atılarak devam ettirilecek.
26. Öğretmen veli görüşmeleri için randevu sistemine geçilecek.
27. Velilere, Rehberlik Servisinden yardım alınarak eğitici seminerler verilecek.
28. Velilerin okul içinde aktivitelere katılımı sağlanacak.

OKUL, VELİ VE ÇEVRE İLİŞKİLERİ

Stratejik Amaç 6 :Okul aile işbirliğini arttırmak.

Stratejik Hedef 6.2. Plan sonuna kadar velilerin okul etkinliklerine katılımını ve veliler arasındaki iletişimi sosyal aktivitelerle % 70'e çıkarmak.

Performans Hedefleri

Yıllar	Performans Hedef
2015	Velilerin toplantılara katılımını % 15' e çıkarmak
2016	Velilerin toplantılara katılımını % 25' e çıkarmak
2017	Velilerin toplantılara katılımını % 40' a çıkarmak
2018	Velilerin toplantılara katılımını % 55' e çıkarmak
2019	Velilerin toplantılara katılımını % 70' e çıkarmak

Faaliyet /Projeler

Faaliyet/Proje Adı	Başlama Bitiş Tar.	Süresi	Maliyeti	Kaynağı
Okul Aile Birliği Toplantıları	01.10.2015 31.05.2019	5 Yıl	Yok	Yok
Seminer	01.10.2015 31.05.2019	5 Yıl	500 TL	Paydaşlar
Ev Ziyaretleri	01.10.2015 31.05.2019	5 Yıl	500 TL	O.A.B.
Velilere SMS yolu ile ulaşılması	01.10.2015 31.05.2019	5 Yıl	500 TL	O.A.B.

Performans Göstergeleri

Performans Göstergeleri	Tür ü	Önceki yıllar		İlk Yıl	Sonraki yıl hedefleri	
		2013	2014	2015	2016	2017
Katılım Oranı	Yüzde	% 5	% 10	% 15	% 25	% 40
Seminer Sayısı	Sayı	2	2	3	7	10
Ev Ziyareti Sayı	Sayı	3	3	4	8	12

Stratejiler

29. Öğrenci velilerine yönelik sağlıklı yaşama ilişkin görsel ya da işitsel sunumlar yapılması.
30. Öğrenci velilerine yönelik, öğrencileri ile ilgili karşılaştıkları problemlerle nasıl başa çıkacaklarına ilişkin ve okulda aldıkları eğitimi evde nasıl destekleyebileceklerine yönelik sınıf öğretmenleri, okul rehber öğretmeni ya da misafir uzmanlar tarafından eğitim verilmesi.
31. Aile eğitim seminerleri düzenlenmesi.
32. Veli motivasyonu için Sanaatsal ve Sportif faaliyetler düzenlenmesi.

OKUL, VELİ VE ÇEVRE İLİŞKİLERİ

Stratejik Amaç 7:

Çevresinde tanınan ve tercih edilen bir okul olmak.

Stratejik Hedef 7.1. Çevresindeki dış paydaşlarla iletişime geçerek eğitime katkılarına sağlamak.

Performans Hedefleri

Yıllar	Performans Hedef
2015	Okulun tanınma ve tercih edilme oranını % 15' a çıkarmak
2016	Okulun tanınma ve tercih edilme oranını % 20' ye çıkarmak
2017	Okulun tanınma ve tercih edilme oranını % 30' a çıkarmak
2018	Okulun tanınma ve tercih edilme oranını % 35' e çıkarmak
2019	Okulun tanınma ve tercih edilme oranını % 40' a çıkarmak

Faaliyet /Projeler

Faaliyet/Proje Adı	Başlama Bitiş Tar.	Süresi	Maliyeti	Kaynağı
Okul Dergisi	01.10.2015 31.05.2019	5 Yıl	5000 TL	Paydaşlar
Okul Broşürü	01.10.2015 31.05.2019	5 Yıl	800 TL	O.A.B.
Kurum Ziyaretleri	01.10.2015 31.05.2019	5 Yıl	200 TL	O.A.B.
Okul Etkinliklerine Davet	01.10.2015 31.05.2019	5 Yıl	500 TL	O.A.B.

Performans Göstergeleri

Performans Göstergeleri	Türü	Önceki yıllar		İlk Yıl	Sonraki yıl hedefleri	
		2013	2014	2015	2016	2017
Katılım Oranı	Yüzde	% 5	% 10	% 15	% 20	% 30
Broşür Sayısı	Sayı	-	20	50	100	300

Stratejiler

33. Gönüllü öğretmenler ile Kurum Tanıtım Ekibi oluşturmak.
34. Okul Yayın Ekibinin kurularak Okul Dergisi ve Okul Broşürünün hazırlanması.
35. Kurumlardan randevu alınarak ziyaret edilmesi.
36. Kurum ve kişilerin Okula Davet edilmesi veya Davetiye gönderilmesi.
37. İletişime geçilen kurumlara okulun öncelikli ihtiyaçlarının sunulması.
38. Kurumlar tarafından bu ihtiyaçların karşılanmasının sağlanması.

OKUL, VELİ VE ÇEVRE İLİŞKİLERİ

Stratejik Amaç 7:

Çevresinde tanınan ve tercih edilen bir okul olmak.

Stratejik Hedef 7.2.Yaptıklarımızı ve yapmak istediklerimizi projelendirerek çevremize duyurmak.

Performans Hedefleri

Yıllar	Performans Hedef
2015	Okulun tanınma ve tercih edilme oranını % 15' a çıkarmak
2016	Okulun tanınma ve tercih edilme oranını % 20' ye çıkarmak
2017	Okulun tanınma ve tercih edilme oranını % 30' a çıkarmak
2018	Okulun tanınma ve tercih edilme oranını % 35' e çıkarmak
2019	Okulun tanınma ve tercih edilme oranını % 40' a çıkarmak

Faaliyet /Projeler

Faaliyet/Proje Adı	Başlama Bitiş Tar.	Süresi	Maliyeti	Kaynağı
Okul Dergisi	01.10.2015 31.05.2019	5 Yıl	5000 TL	Paydaşlar
Okul Broşürü	01.10.2015 31.05.2019	5 Yıl	800 TL	O.A.B.
Kurum Ziyaretleri	01.10.2015 31.05.2019	5 Yıl	200 TL	O.A.B.
Okul Etkinliklerine Davet	01.10.2015 31.05.2019	5 Yıl	500 TL	O.A.B.
Medya	01.10.2015 31.05.2019	5 Yıl	Yok	Yok

Performans Göstergeleri

Performans Göstergeleri	Türü	Önceki yıllar		İlk Yıl	Sonraki yıl hedefleri	
		2013	2014	2015	2016	2017
Katılım Oran	Kalite	% 5	% 10	% 15	% 20	% 30

Stratejiler

39. Okul Gelişim ve Yönetim Ekibinin kurulması.
40. Okulun öncelikli ihtiyaçlarının tespit edilmesi.
41. OGYE'nin Kurum tanıtım Ekibi ile ortak hedef ve projeler belirlemesi.
42. Bu projelerin Kurum Tanıtım Ekibi ile çevreye tanıtılması.
43. Tüm projelerin Medya kanalı ile daha geniş kitlelere tanıtımının yapılması.



DÖRDÜNCÜ BÖLÜM

MALİYETLENDİRME

Ümraniye Şakire Hanım Özel Eğitim Uygulama Merkezi(Okulu) ve Özel Eğitim İş Uygulama Merkezi hizmetlerinin istenilen düzeyde ve kalitede sunulabilmesi için faaliyet ve proje bazında kaynak tahsisleri ile bütçesinin stratejik planına, yıllık amaç ve hedefleri ile performans göstergelerine dayandırılması gerekmektedir.

Okulumuz 2015-2019 Stratejik Planının maliyetlendirilmesi sürecindeki temel gaye stratejik amaç ve hedeflerin gerektirdiği maliyetlerin ortaya konulması suretiyle karar alma sürecinin rasyonelleştirilmesine katkıda bulunmaktır. Bu sayede, stratejik plan ile bütçe arasındaki bağlantı güçlendirecek ve harcamaların önceliklendirilmesi süreci iyileştirilecektir.

Bu kapsamda, belirlenen tedbirler doğrultusunda gerçekleştirilecek faaliyet ve projeler ile bunların tahmini kaynak ihtiyacı belirlenmiştir.

Okulumuz 2015-2019 Stratejik Planı'nda yer alan stratejik amaçların gerçekleştirilebilmesi için beş yıllık süre için tahmini 42.500 TL'lik kaynağa ihtiyaç duyulmaktadır. Planda yer alan hedeflerin maliyet tahmini toplamından her bir amacın tahmini maliyetine, amaç maliyetleri toplamından ise stratejik planın tahmini maliyetine ulaşılmıştır.

Müdürlüğümüzün başlıca finans kaynaklarını merkezî yönetim bütçesinden ayrılan pay, gerçek ve tüzel kişilerin bağışları ve okul-aile birliği gelirleri oluşturmaktadır. Müdürlüğümüzün gelirleri yıllara göre aşağıdaki tabloda verilmiştir.

Tablo 30 : 2015-2019 Stratejik Plan Tahmini Maliyet

2015-2019 Stratejik Plan Tahmini Maliyet Tablosu							
Stratejik Amaçlar	Stratejik Hedefler	2015	2016	2017	2018	2019	Genel Toplam
Stratejik Amaç 1	Stratejik Hedef 1.1	2.000 TL	2.000 TL	2.000 TL	2.000 TL	2.000 TL	10.000 TL
	Stratejik Hedef 1.2	-	-	-	-	-	-
	Stratejik Hedef 1.3	200 TL	200 TL	200 TL	200 TL	200 TL	1.000 TL
Stratejik Amaç 2	Stratejik Hedef 2.1	600 TL	600 TL	600 TL	600 TL	600 TL	3.000 TL
Stratejik Amaç 3	Stratejik Hedef 3.1	1.000 TL	1.000 TL	1.000 TL	1.000 TL	1.000 TL	5.000 TL
Stratejik	Stratejik Hedef 4.1	-	-	-	-	-	-

Amaç 4	Stratejik Hedef 4.2	200 TL	200 TL	200 TL	200 TL	200 TL	1.000 TL
Stratejik Amaç 5	Stratejik Hedef 5.1	-	-	-	-	-	-
	Stratejik Hedef 5.2	-	-	-	-	-	-
	Stratejik Hedef 5.3	300 TL	300 TL	300 TL	300 TL	300 TL	1.500 TL
	Stratejik Hedef 5.4	1000 TL	1000 TL	1000 TL	1000 TL	1000 TL	5.000 TL
Stratejik Amaç 6	Stratejik Hedef 6.1	300 TL	300 TL	300 TL	300 TL	300 TL	1.500 TL
	Stratejik Hedef 6.2	300 TL	300 TL	300 TL	300 TL	300 TL	1.500 TL
Stratejik Amaç 7	Stratejik Hedef 7.1	1.300 TL	1.300 TL	1.300 TL	1.300 TL	1.300 TL	6.500 TL
	Stratejik Hedef 7.2	1.300 TL	1.300 TL	1.300 TL	1.300 TL	1.300 TL	6.500 TL
TOPLAM BÜTÇE		8.500 TL	8.500 TL	8.500 TL	8.500 TL	8.500 TL	42.500 TL

Tablo 31: Tahmini Maliyetler Dağılım Oranları

2015-2019 STRATEJİK PLAN DÖNEMİ TAHMİNİ MALİYET DAĞILIMI ORANLARI		
Amaç ve Hedefler	Maliyet (TL)	Oran (%)
Stratejik Amaç 1	11.000 TL	%26
Stratejik Hedef 1.1	10.000 TL	%24
Stratejik Hedef 1.2	-	%0
Stratejik Hedef 1.3	1.000 TL	%2
Stratejik Amaç 2	3.000 TL	%7
Stratejik Hedef 2.1	3.000 TL	%7
Stratejik Amaç 3	5.000 TL	%11
Stratejik Hedef 3.1	5.000 TL	%11
Stratejik Amaç 4	1.000 TL	%2
Stratejik Hedef 4.1	-	%0
Stratejik Hedef 4.2	1.000 TL	%2
Stratejik Amaç 5	6.500 TL	%15
Stratejik Hedef 5.1	-	%0
Stratejik Hedef 5.2	-	%0
Stratejik Hedef 5.3	1.500 TL	%3
Stratejik Hedef 5.4	5.000 TL	%12
Stratejik Amaç 6	3.000 TL	%7
Stratejik Hedef 6.1	1.500 TL	%3,5
Stratejik Hedef 6.2	1.500 TL	%3,5
Stratejik Amaç 7	13.000 TL	%30
Stratejik Hedef 7.1	6.500 TL	%15
Stratejik Hedef 7.2	6.500 TL	%15
GENEL TOPLAM	42.500 TL	%100

Beşinci Bölüm



İzleme ve Değerlendirme

5.1. ÜMRANİYE ŞAKİRE HANIM ÖZEL EĞİTİM UYGULAMA MERKEZİ (OKULU) VE ÖZEL EĞİTİM İŞ UYGULAMA MERKEZİ 2014-2019 STRATEJİK PLANI DEĞERLENDİRMESİ

5018 sayılı Kamu Mali Yönetimi ve Kontrol Kanunu ile ülkemizde hayata geçirilen stratejik yönetim anlayışı kapsamında yürütülen Millî Eğitim Bakanlığı stratejik planlama çalışmaları 2006/55 sayılı Genelge ile 2006 yılı Eylül ayında başlamış ve 2009 yılı Aralık ayında Millî Eğitim Bakanlığının ilk Stratejik Planının kamuoyuna açıklanmasıyla tamamlanmıştır.

Katılımcı bir yöntemle hazırlanan bu stratejik planda yer alan amaç ve hedefler benzer yöntemle hazırlanan performans programları vasıtasıyla gerçekleştirilmeye çalışılmıştır. Stratejik planlama sürecinde gerçekleştirilen çalışmalar sayesinde müdürlük personelinin görev ve sorumlulukları konusunda farkındalığı artmıştır. Aynı zamanda uzun dönemli planlama anlayışının müdürlüğümüzde benimsenmesi ile kurumsallığın ve sürdürülebilir yönetim anlayışının gelişmesine katkı sağlanmıştır.

2010-2014 Stratejik Planı'nın gerçekleşme durumu değerlendirildiğinde aşağıdaki konularda önemli iyileşmelerin sağlandığını görülmüştür.

1. Okulun fiziki, teknolojik, insan kaynakları ve çevre düzeninin iyileştirilmesi.
2. Öğrenci devamsızlıklarının asgari düzeye indirilmesinin sağlanması.
3. Değişen ve gelişen eğitim sistemine uyum sağlayan ihtiyaçlara göre eğitimini güncelleyen buna bağlı olarak kendine güvenen, sağlıklı iletişim kurabilen personele sahip, dinamik, ahenkli bir kurum haline gelmesi.
4. Sportif faaliyetleri arttırarak sosyal sorumluluk duygusunun geliştirilmesi.
5. Eğitim öğretim ortamlarının iyileştirilmesi.
6. Okul veli işbirliğinin geliştirilmesi.
7. Öğrencilere ve velilere danışmanlık, rehberlik hizmetleri verilmesi.

2010-2014 Stratejik Plan döneminde önemli iyileşme sağlanan alanlara yönelik 2015 - 2019 plan dönemi için de çalışmaların devam ettirilerek sürdürülebilirliğin sağlanması hedeflenmiştir. Bu kapsamda gerekli hedef ve tedbirler belirlenerek bunların gerçekleşme durumlarını izlemek üzere göstergeler oluşturulmuştur.

Bununla birlikte aşağıdaki konularda da geliştirilmesi gereken öncelikli alanlar tespit edilmiştir.

1. Öğrencilerimizi zihinsel bedensel duygusal gelişim yönünden etkileyen okul fiziksel şartlarının daha da iyileştirilerek, güvenli ve hayata hazırlayacak ortamların oluşturulmasını sağlamak.
2. Öğrencilerimizin ve ebeveynlerin sosyal kabulünü arttırmak ve toplumla bütünleşmesini sağlamak üzere nitelikli aktivite ve seminerler planlamak ve uygulamak.
3. Eğitim - öğretimin bilimsel, sosyal, teknolojik gelişmelere paralel olarak yenilenmesinin bir ihtiyaç olduğu gerçeğinden hareketle, öğretmenlerin hizmet içi eğitimlerini sağlamak.

Bu başlıklarda gerekli iyileşmelerin sağlanması amacıyla paydaşların görüş ve önerileri ile durum analizlerinden yola çıkılarak Bakanlık birimlerinin koordinasyonunda stratejiler geliştirilmiştir.

5.2. ÜMRANIYE ŞAKİRE HANIM ÖZEL EĞİTİM UYGULAMA MERKEZİ (OKULU) VE ÖZEL EĞİTİM İŞ UYGULAMA MERKEZİ 2010 - 2014 STRATEJİK PLANI GÖSTERGE GERÇEKLEŞME DURUMU

Ümraniye Şakire Hanım Özel Eğitim Uygulama Merkezi(Okulu) ve Özel Eğitim İş Uygulama Merkezi 2010 -2014 Stratejik Planı değerlendirmesinde; belirlenen stratejik amaç, stratejik hedefler ile performans göstergelerine %54 oranında tamamen ya da makul düzeyde ulaşıldığı belirtilebilir. Müdürlüğümüzce hazırlanan ilk stratejik plan olması da dikkate alındığında bu oranın başarı düzeyi daha iyi anlaşılabilir.

5.3. ÜMRANIYE ŞAKİRE HANIM ÖZEL EĞİTİM UYGULAMA MERKEZİ (OKULU) VE ÖZEL EĞİTİM İŞ UYGULAMA MERKEZİ 2015 - 2019 STRATEJİK PLANI İZLEME VE DEĞERLENDİRME MODELİ

5018 sayılı Kamu Mali Yönetimi ve Kontrol Kanunu'nun amaçlarından biri makro planlarda yer alan politika ve hedefler doğrultusunda kamu kaynaklarının etkili, ekonomik ve verimli bir şekilde elde edilmesi ve kullanılmasını, hesap verebilirliği ve malî saydamlığı sağlamak üzere, kamu malî yönetiminin yapısını ve işleyişini düzenlemektir.

Bu amaç doğrultusunda kamu idarelerinin stratejik planlar vasıtasıyla, kalkınma planları, programlar, ilgili mevzuat ve benimsedikleri temel ilkeler çerçevesinde geleceğe ilişkin misyon ve vizyonlarını oluşturması, stratejik amaçlar ve ölçülebilir hedefler saptaması, performanslarını önceden belirlenmiş olan göstergeler doğrultusunda ölçmesi ve bu sürecin izleme ve değerlendirmesini yapmaları gerekmektedir.

Bu kapsamda 2015-2019 döneminde, kalkınma planları ve programlarda yer alan politika ve hedefler doğrultusunda kaynaklarının etkili, ekonomik ve verimli bir şekilde elde edilmesi ve kullanılmasını, hesap verebilirliği ve saydamlığı sağlamak üzere ayrıca kurumun mevcut kapasitesi sistemli şekilde artırmak amacıyla Ümraniye Şakire Hanım Özel Eğitim Uygulama Merkezi(Okulu) ve Özel Eğitim İş Uygulama Merkezi 2015-2019 Stratejik Planı hazırlamıştır. Hazırlanan planın gerçekleşme durumlarının tespiti ve gerekli önlemlerin zamanında ve etkin biçimde alınabilmesi için 2015-2019 Stratejik Planı İzleme ve Değerlendirme Modeli geliştirilmiştir. Bu model kapsamında belirlenen performans hedeflerine ulaşıp ulaşılmadığı Performans Göstergesi İzleme Formu kullanılarak tespit edilip, varsa hedeften sapma analizleri yapılacak ve ilgili bölümlerin iyileştirme önerileri alınacaktır.

İzleme, stratejik plan uygulamasının sistematik olarak takip edilmesi ve raporlanmasıdır. Değerlendirme ise, uygulama sonuçlarının amaç ve hedeflere kıyasla ölçülmesi ve söz konusu amaç ve hedeflerin tutarlılık ve uygunluğunun analizidir.

Okulumuz 2015-2019 Stratejik Planı İzleme ve Değerlendirme Modeli'nin çerçevesini;

1. 2015-2019 Stratejik Planı ve performans programlarında yer alan performans göstergelerinin gerçekleştirme durumlarının tespitedilmesi,
2. Performans göstergelerinin gerçekleştirme durumlarının hedeflerle kıyaslanması,
3. Sonuçların raporlanması ve paydaşlarla paylaşımı,
4. Güncelleme dâhil gerekli tedbirlerin alınması süreçleri oluşturmaktadır.

Ümraniye Şakire Hanım Özel Eğitim Uygulama Merkezi(Okulu) ve Özel Eğitim İş Uygulama Merkezi 2015-2019 Stratejik Planı'nda yer alan performans göstergelerinin gerçekleştirme durumlarının tespiti yılda iki kez yapılacaktır. Yılın ilk altı aylık dönemini kapsayan birinci izleme kapsamında, göstergeler ile ilgili gerçekleştirme durumlarına ilişkin veriler toplanarak konsolide edilecektir. Göstergelerin gerçekleştirme durumları hakkında hazırlanan rapor müdürlüğe sunulacak ve böylelikle göstergelerdeki yıllık hedeflere ulaşılmasını sağlamak üzere gerekli görülebilecek tedbirlerin alınması sağlanacaktır.

Yılın tamamını kapsayan ikinci izleme dâhilinde göstergeler ile ilgili yıl sonu gerçekleştirme durumlarına ait veriler toplanarak konsolide edilecektir. Yılsonu gerçekleştirme durumları, varsa gösterge hedeflerinden sapmalar ve bunların nedenleri harcama birim yöneticilerince değerlendirilerek gerekli tedbirlerin alınması sağlanacaktır.

İZLEME ve DEĞERLENDİRME MODELİ:

1. DÖNEM (Ocak - Temmuz)

Yapılacak İşler

- Göstergeler ile ilgili gerçekleştirme durumlarına ilişkin verilerin toplanması ve konsolide edilmesi.
- Göstergelerin gerçekleştirme durumları hakkında hazırlanan raporun üst yöneticiye sunulması.

Raporlama Zamanı: Her yılın Temmuz ayı içerisinde.

1. DÖNEM (Bütün Yıl)

Yapılacak İşler

- Göstergeler ile ilgili yılsonu gerçekleştirme durumlarına ilişkin verilerin toplanması ve konsolide edilmesi
- Gösterge hedeflerinden sapmaların ve sapma nedenlerin değerlendirilerek gerekli tedbirlerin alınması.

Raporlama Zamanı: İzleyen yılın Şubat ayı sonuna kadar.

Tablo 32: 2015-2019 Stratejik Planı İzleme ve Değerlendirme Modeli



**ÜMRANIYE ŞAKİRE HANIM ÖZEL EĞİTİM UYGULAMA MERKEZİ
(OKULU) VE ÖZEL EĞİTİM İŞ UYGULAMA MERKEZİ MÜDÜRLÜĞÜ
2015-2019 STRATEJİK PLANLAMA EKİBİ**

Millî Eğitim Bakanlığının 16/09/2013 tarihli ve 2013/26 no'lu genelgesi doğrultusunda hazırlanan Ümraniye Şakire Hanım Özel Eğitim Uygulama Merkezi (Okulu) ve Özel Eğitim İş Uygulama Merkezi 2015-2019 Stratejik Planı incelenerek gerekli güncellemeler yapılmış olup 01/06/2017 tarihinde Stratejik Planlama Ekibi tarafından onaylanmıştır.

Ceren SU KAKALIÇOĞLU
Özel Eğitim Öğretmeni
Ekip Üyesi

Emrah BAKIRTAŞ
Özel Eğitim Öğretmeni
Ekip Üyesi

Seda KENDİR
Rehber Öğrt.
Ekip Üyesi

Ashhan IŞIK
Görsel Sanaatlar Öğrtm.
Ekip Üyesi

Şenay RENGİ
Okul Aile Birliği Baş.Yrd.
Ekip Üyesi

Semiha ÖZEN
Öğrenci Velisi
Destek Ekibi

Emriye BİLGE
Öğrenci Velisi
Ekip Üyesi

Cansu AYBAKAN
Okul MüdürYardımcısı
Ekip Üyesi

Nazim DUMAN
Okul Müdürü
Stratejik Planlama Ekibi Başkanı

SÜLEYMAN GÖKÇİMEN
İLÇE MİLLİ EĞİTİM MÜDÜRÜ
..... /..... /